



COMUNE DI CAGLIARI



Comune di  
Quartu S. Elena



Comune di  
Selargius



Fondazione  
di Sardegna



FONDAZIONE  
I.R.R.M.



Opera don Oriano  
Selargius



GeRos  
Associazione ONLUS  
Servizi e Ricerca in Gerontologia e Psichiatria



S. Pertini

Istituto Professionale per i Servizi Sociali  
Cagliari 070 500608 - 070501997  
carf010003@istruzione.it - carf010003@pec.istruzione.it



ASSOCIAZIONE  
ITALIANA  
PSICHIATRIA



Centro studi  
respellani

# Osservatorio e Rete di Servizi

per età senile e presenile



Promozione  
del benessere  
Prevenzione  
delle disabilità

Fondazione di Sardegna - 30 Novembre 2018 -



## Creazione Osservatorio e Rete di Servizi

### per età senile e presenile

Promozione del Benessere e Prevenzione delle Disabilità

Venerdì 30 novembre 2018

Ore 9,00

Fondazione di Sardegna

via San Salvatore da Horta, 2 – Cagliari

9,00		Registrazione	
9,30	9,40	Benvenuto e significato del tema	Antonello Cabras Presidente Fondazione di Sardegna
9,40	9,50	Prospettive per la città metropolitana	Massimo Zedda Sindaco Città Metropolitana di Cagliari
9,50	10,00	Un polo socio-sanitario metropolitano per l'età matura	Antonio Pitea Presidente Fondaz. IRRM
10,00	10,10	L'esperienza di ascolto nel progetto	Stefano Delunas Sindaco di Quartu SE
10,10	10,30	Promozione del Benessere e Prevenzione delle Disabilità	Paolo Putzu Gerontologo
10,30	11,00	Il Progetto Osservatorio	Carlo Crespellani Porcella Coordinatore del progetto
11,00	11,20	Scenari nell'età matura in una società che cambia	Dialogo tra il filosofo Silvano Tagliagambe e Graziano Milia Fondazione di Sardegna
11,20	11,40	Il quadro dei servizi sociosanitari territoriali	Luigi Minerba Direttore ATS Sardegna ASL Cagliari
Break			
11,50	12,10	Modello e Analisi dei Dati nel progetto	Daniela Viale – Francesca Pacini Psicologhe M.Romano - V.Runeddu Informatici
12,10	12,20	L'esperienza del progetto Osservatorio come alternanza scuola lavoro	Antonella Paola Piu Ist. Prof.le Serv. Sociali Pertini CA
12,20	12,30	Il sistema informativo statistico per processi decisionali	Walter Racugno Univ. Cagliari - Polo Univ. Asti
12,30	13,30	<b>Riflessioni – Interventi spot programmati -Domande e risposte</b>	Moderano P. Putzu e C.Crespellani P.
		Rita Polo	Comune di Cagliari Presid Comm.ne Consiliare Politiche Sociali e Sanità
		Roberto Marras	Comune di Cagliari Assessore Politiche sociali e Sanità
		Emiliano Deiana	Presidente ANCI Sardegna
		Vittorio Pelligra	Università di Cagliari
		Antonello Pili	Presidente Federsolidarietà Sardegna
		Operatori ed esperti	
13,30		<b>Conclusioni e Chiusura lavori</b>	P Putzu e C.Crespellani P



# Creazione di un Osservatorio e di una Rete di Servizi per Età Senile e Presenile

Promozione del benessere e prevenzione  
delle disabilità



Promozione del Benessere e  
Prevenzione delle Disabilità

**Carlo Crespellani Porcella**

**Il Contesto**

**Il Progetto**

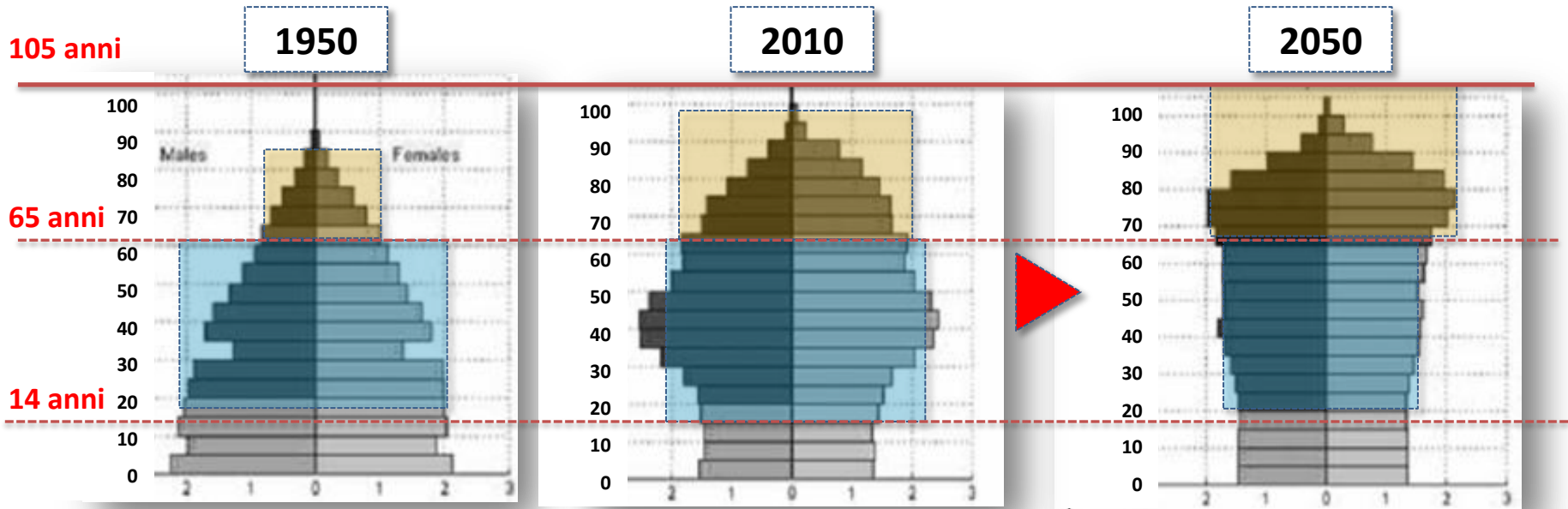
**L'indagine**

**L'evoluzione  
del progetto**

# Dalla Piramide alla Torre Velasca



## Età



Concomitanza in Italia di:

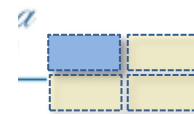
- invecchiamento popolazione
- riduzione della natalità
- crescita delle disabilità

La distribuzione dell'età nel 2050 avrà un picco di ultra70 i e ultra80 (attuali 35enni e 45enni)

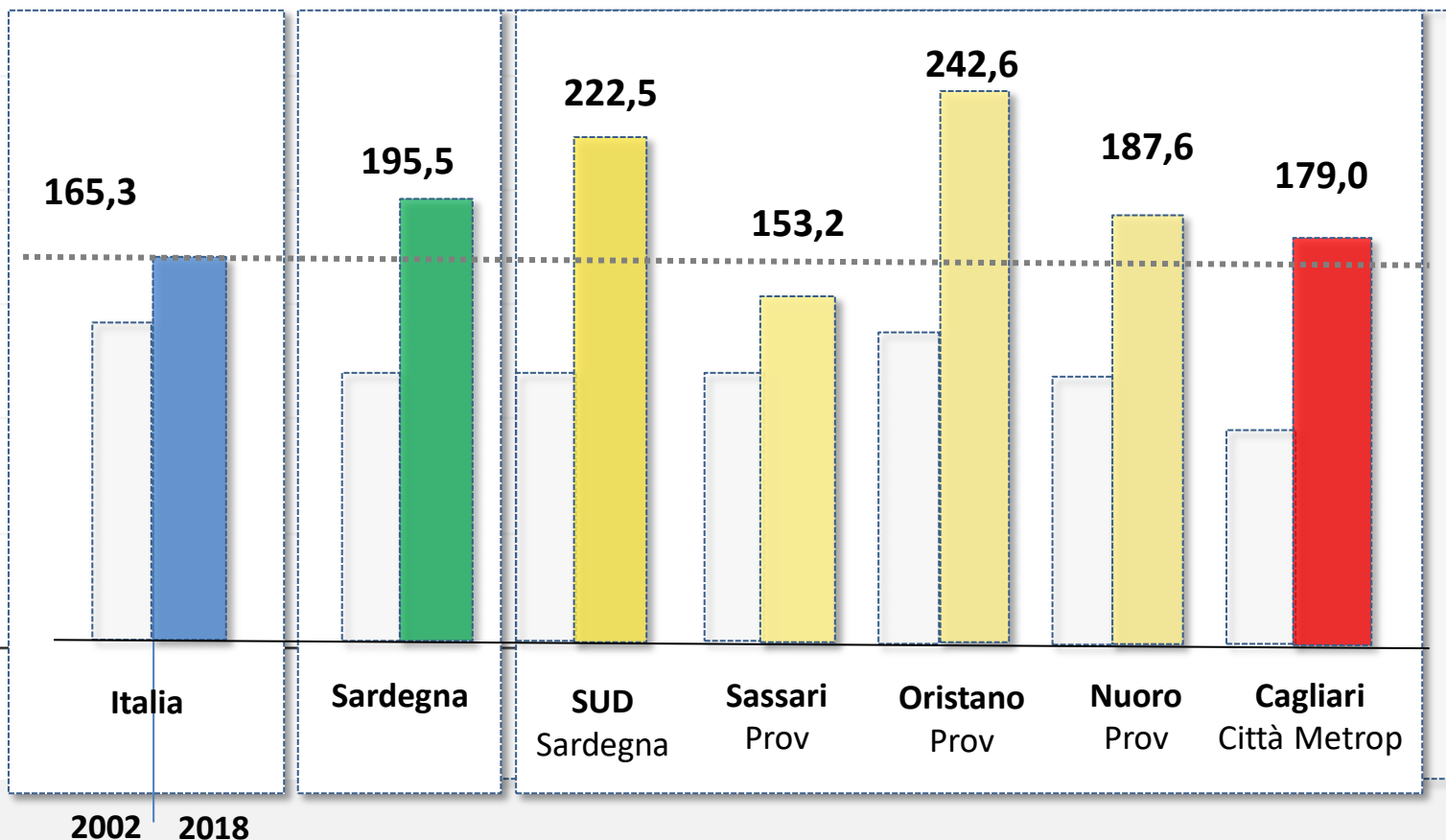
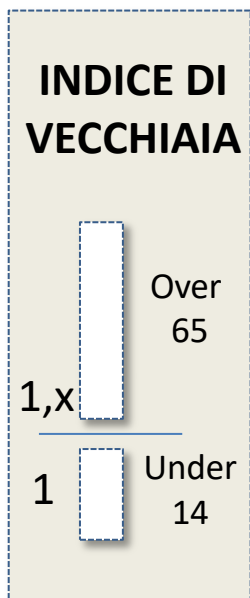
Fonte : Popolazione per età e genere (United Nation (2011))

# Indice di vecchiaia della popolazione residente in Sardegna e Italia

## Confronto tra 2002 e 2018



Tasso di crescita    +34%                    **+79%**                    **+97%**                    +47%                    **+102%**                    +71%                    +77%



# Invecchiamento attivo: la necessità della Prevenzione

Fonte: Paolo Francesco Putzu Sezione Sardegna AIP, GeRos - onlus Cagliari

Rivista Psicogeriatria Anno X N°3 Sett-Dic 2015



**Successful  
Aging**

**Valorizzazione**

**25-35%**

**Invecchiamento  
patologico con  
disabilità**

**Servizi ad hoc e  
assistenza**

**20-25%**

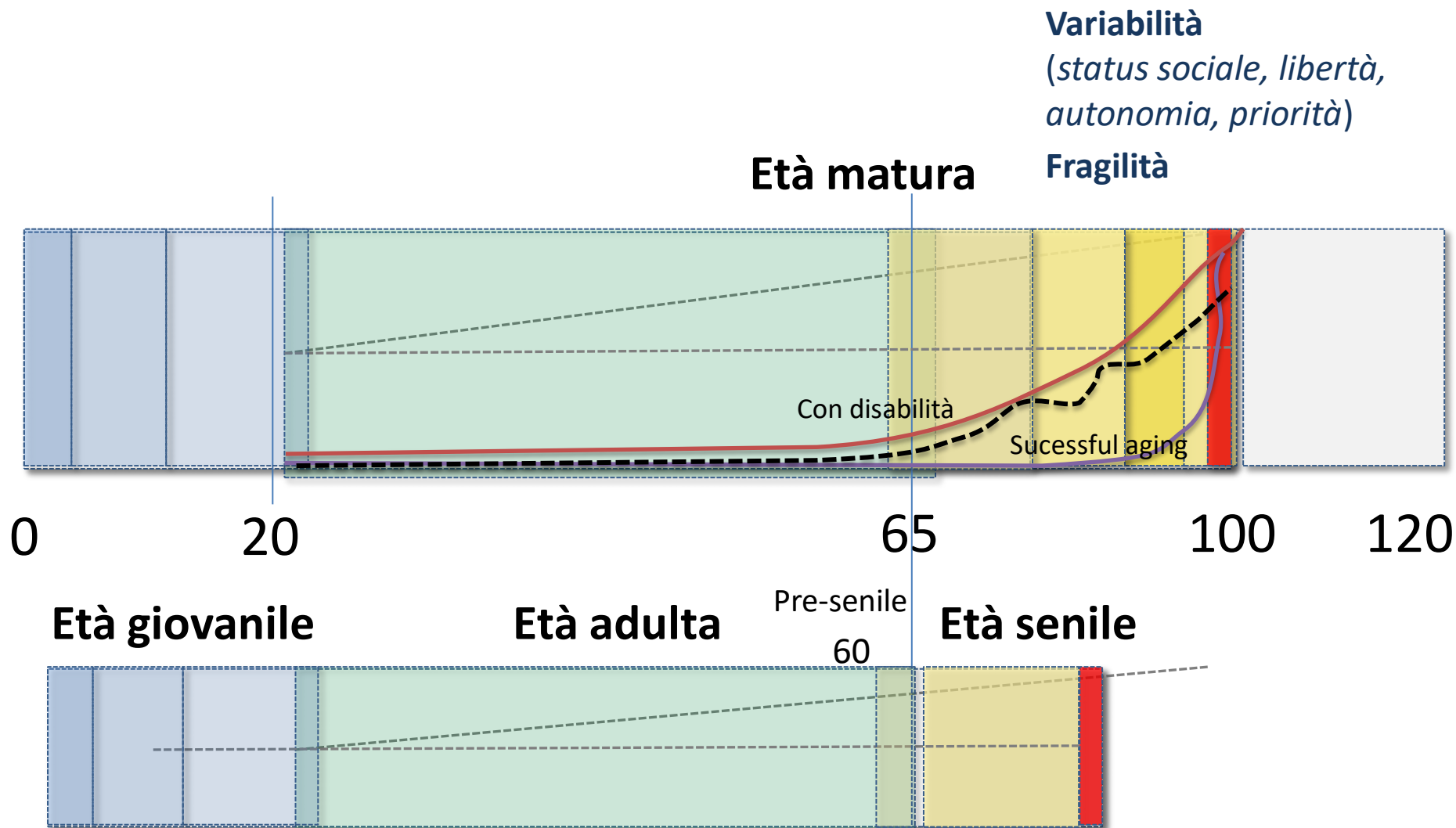
**45-55%**

**Prevenzione**

**A rischio**

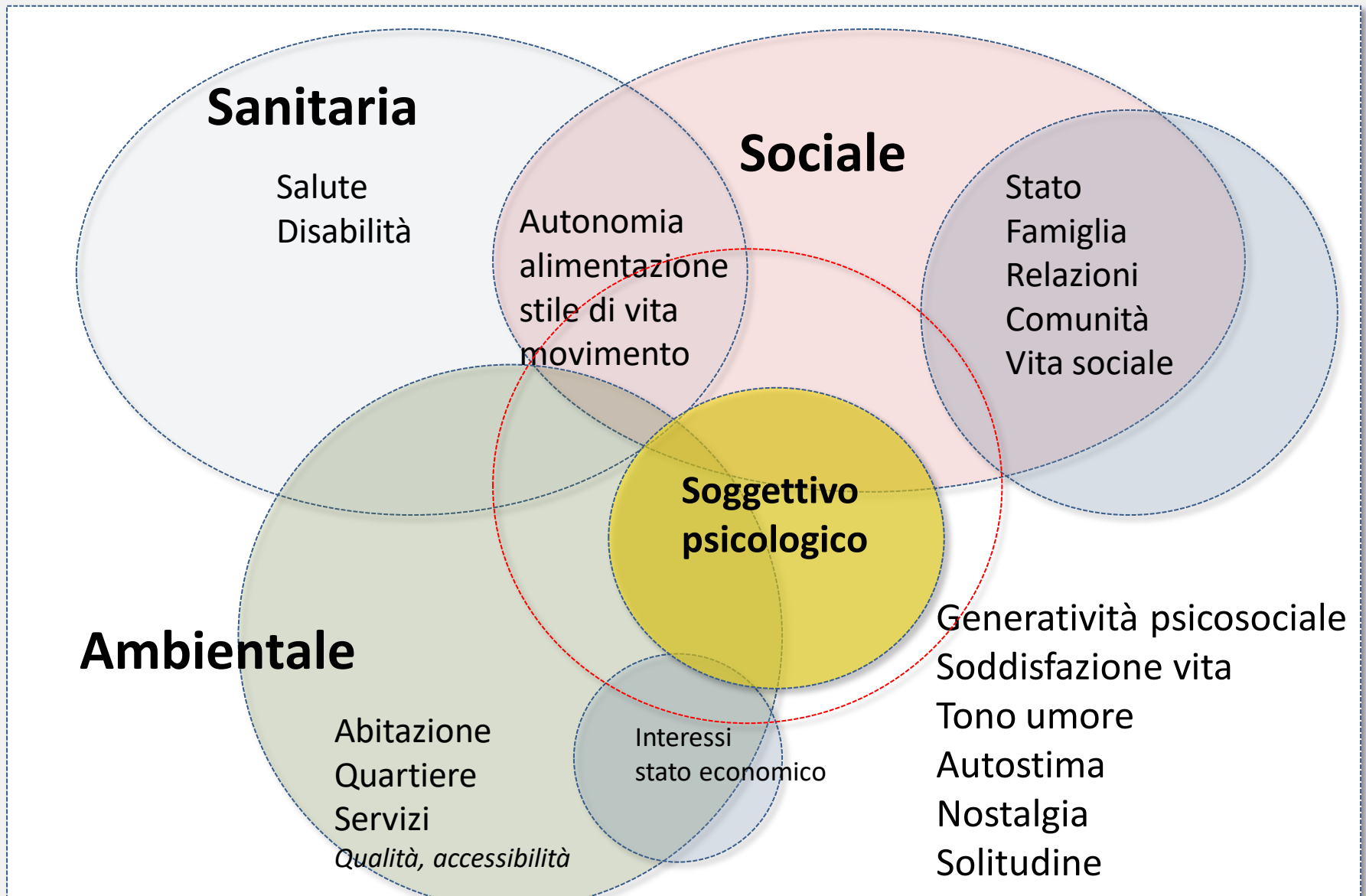
**Prevenzione disabilità  
Promozione benessere**

# Asse della vita : benessere e disabilità





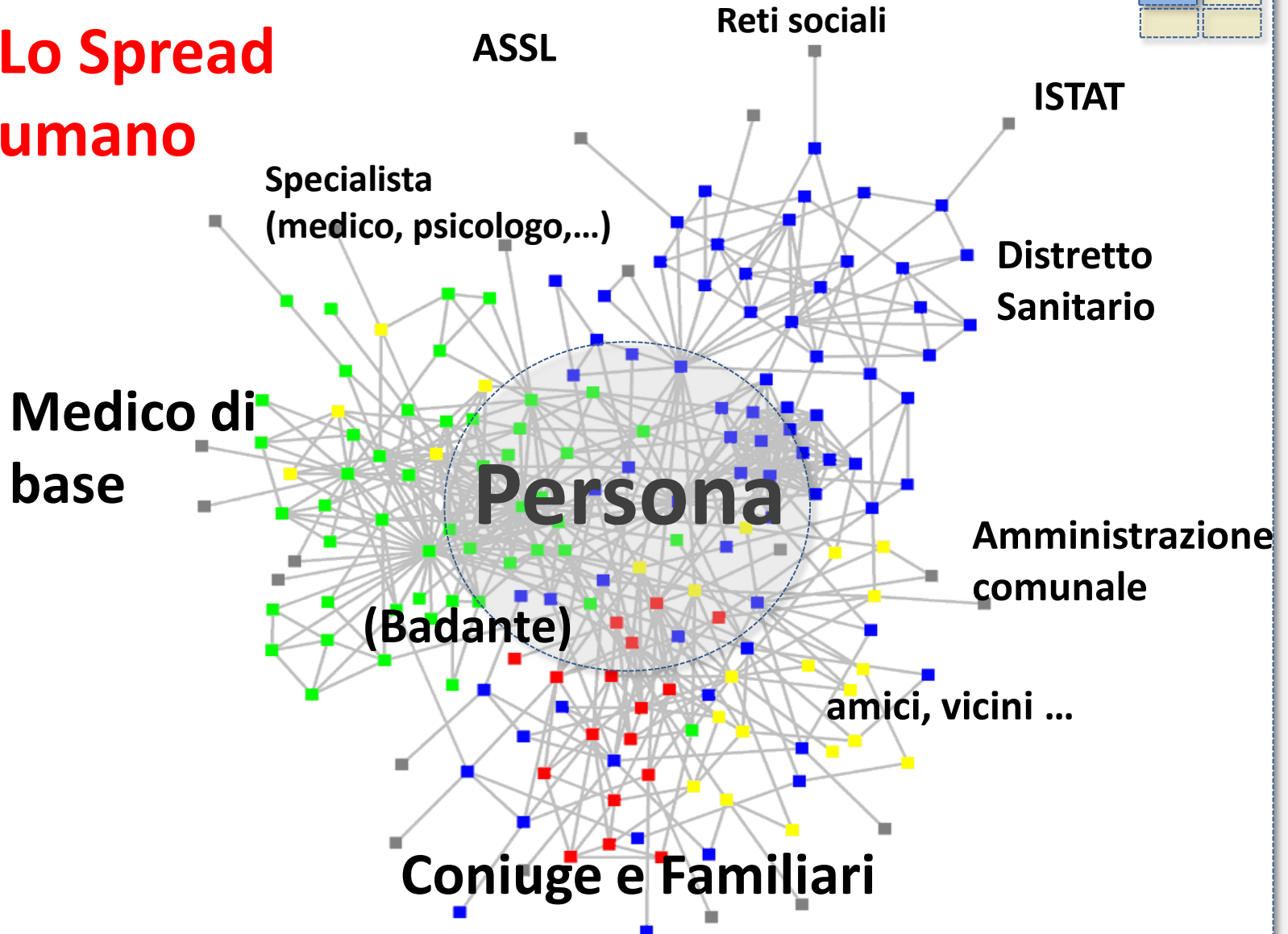
# Multidimensionalità del tema



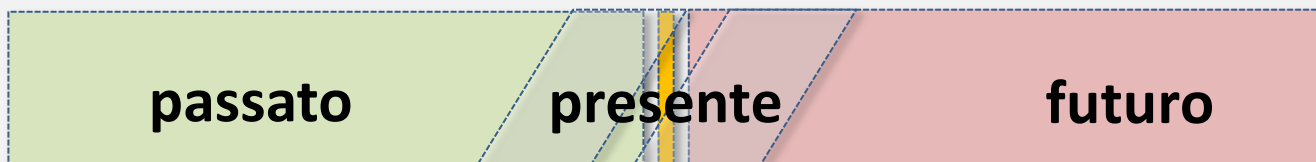
# Chi ha una visione d'insieme dei bisogni delle persone?



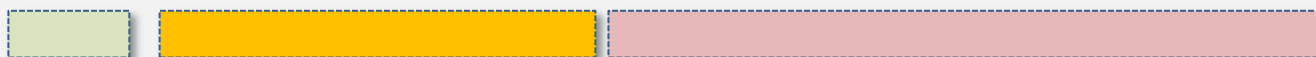
## Lo Spread umano



# La dimensione mentale del tempo



**giovane**



**adulto**



**anziano**



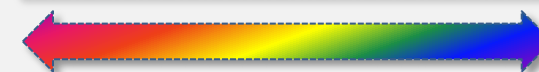
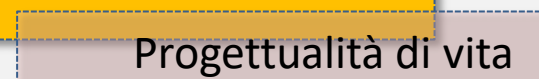
Nostalgia positiva



Solitudine e socialità armonizzate  
Sistemi di attese e gratificazioni

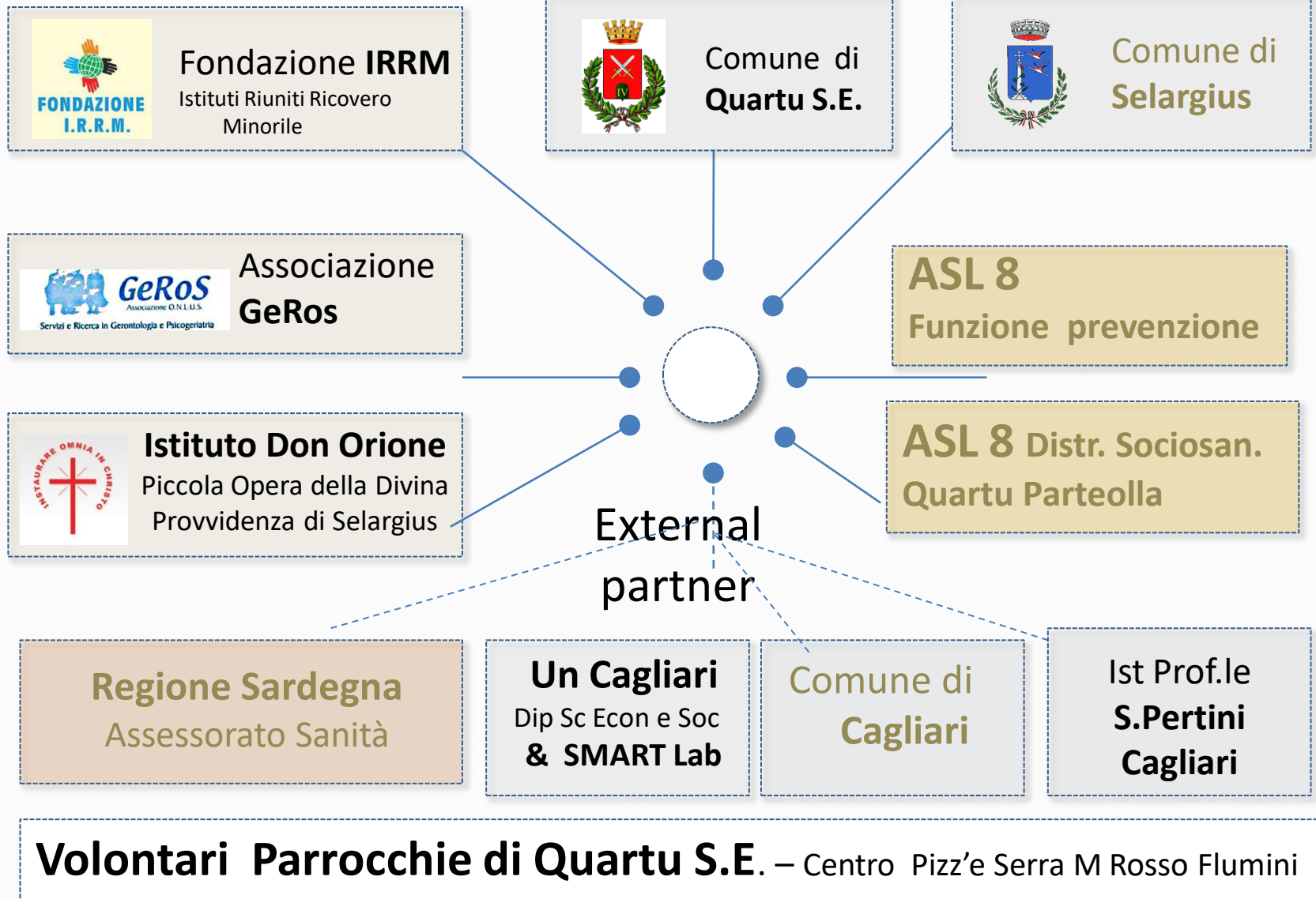


**Adattamento ai cambiamenti delle condizioni di vita**



Fare (e rifare) ciò che piace

# Partner



# Ruolo del Comitato scientifico



Indirizzare lo sviluppo dell'Osservatorio garantendo una corretta impostazione metodologica, supportando le scelte progettuali e tenendo conto di aspetti come:

**Analisi multifattoriale** (sociale, sanitaria, psicologica, abitativa, logistica, mobilità)

**Gerontologia**  
**Psicologia**  
**Sociologia**

**Architettura**  
**Ambiente**  
**Mobilità**

...

**Nuove metodologiestatistiche e stocastiche** per **rilevazione quali/quantativa** e il suo monitoraggio nel tempo

**Tecnologie** per l'acquisizione, l'elaborazione e il reporting

**Contesto sociale**

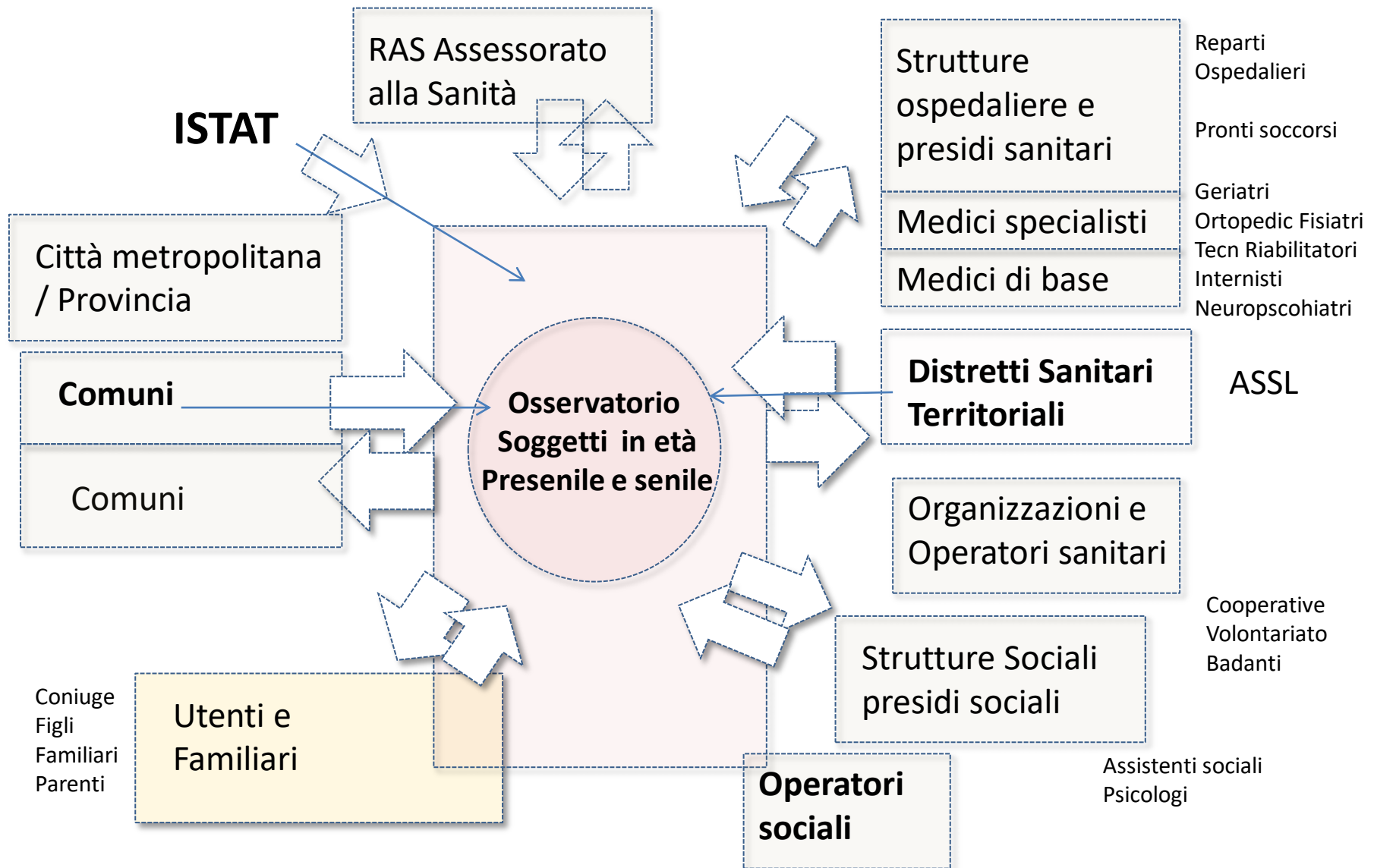
Servizi , Comunità e volontariato

**Contesto ambientale**

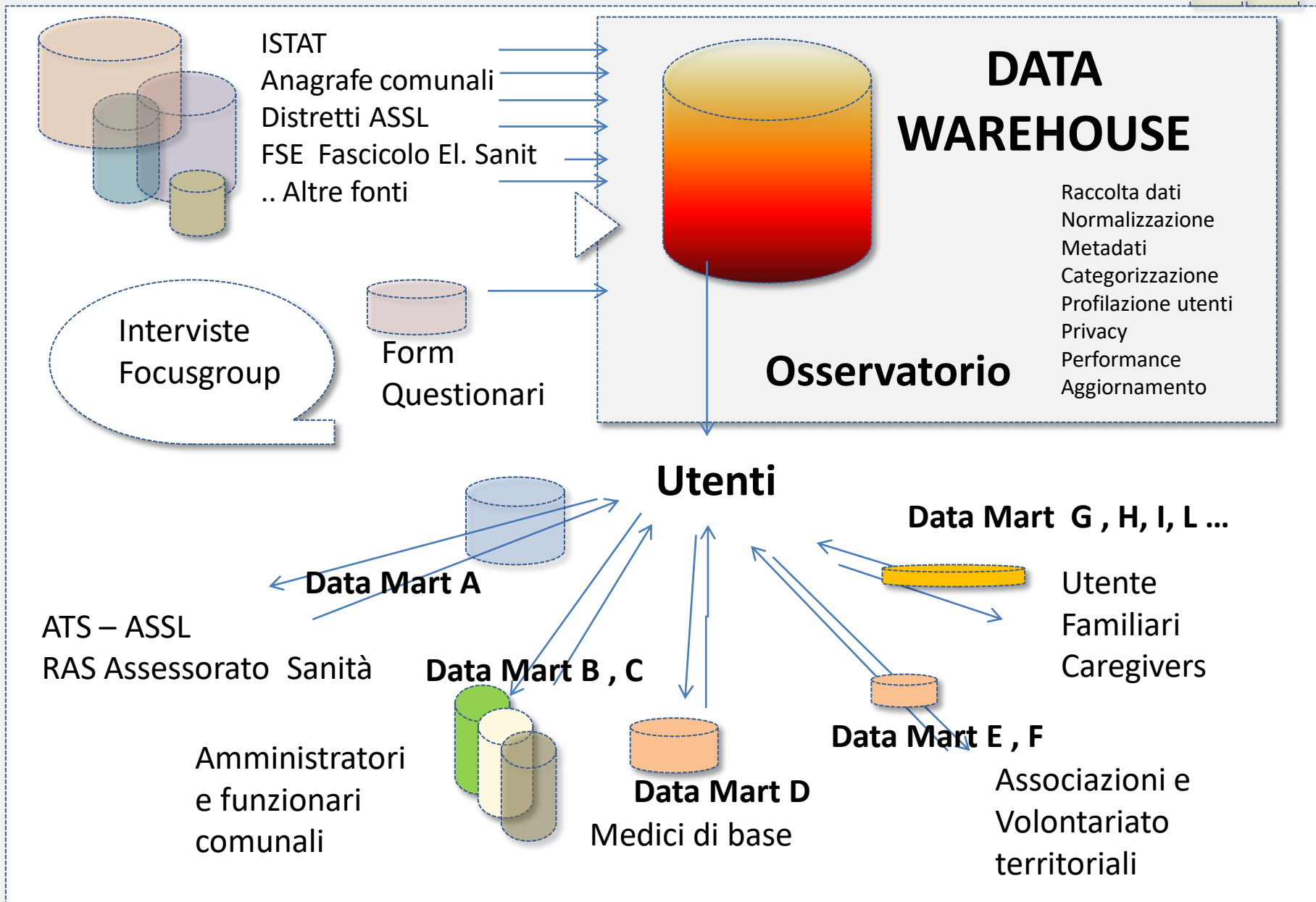
Accessibilità, paesaggio, domotica

**Paolo Putzu , Walter Racugno , Carlo Crespellani P.**  
**Daniela Viale ,Francesca Pacini, Marina Del Zompo**

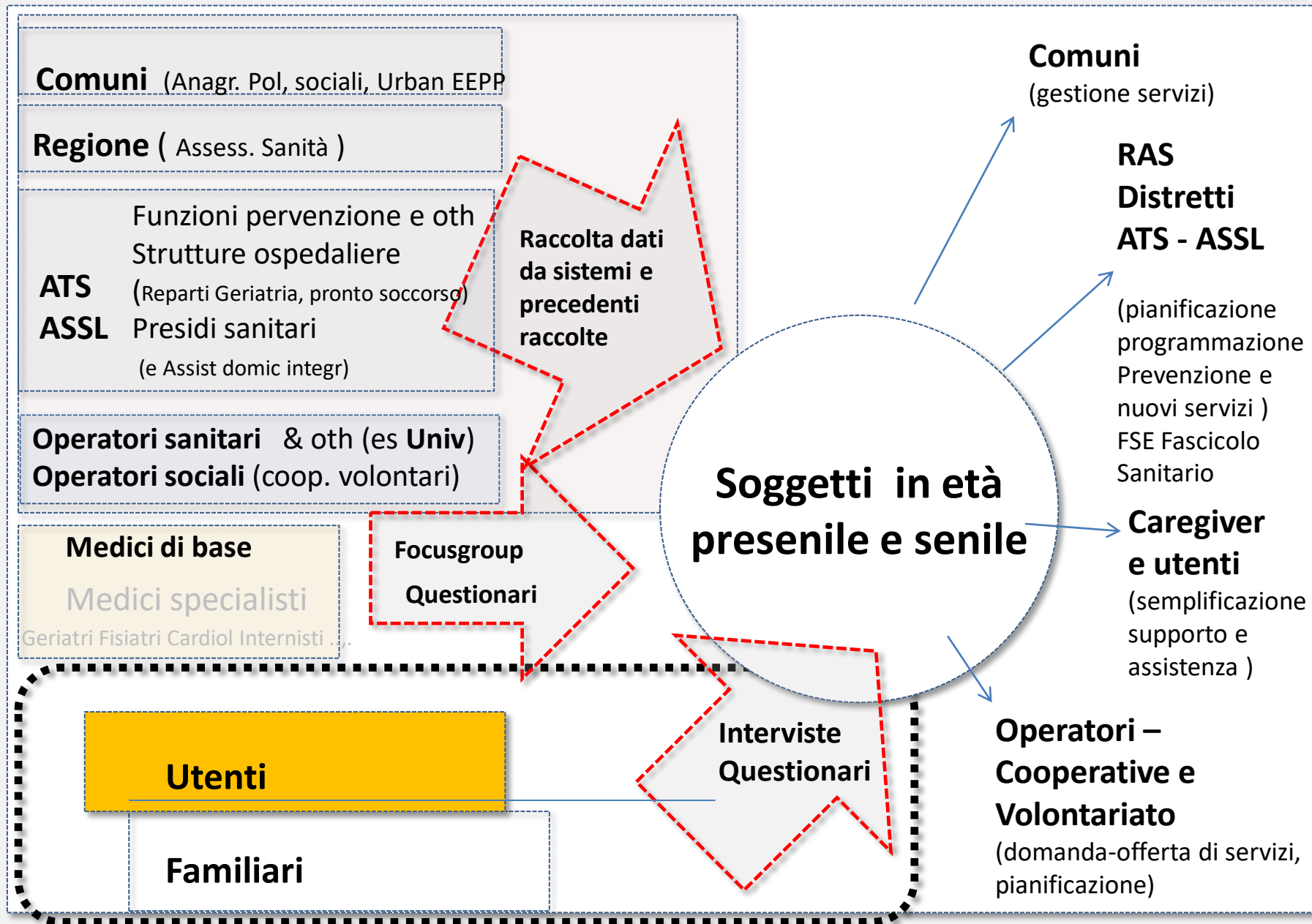
# Schema di potenziali interscambi informativi



# Architettura tecnologica informativa



# Ipotesi modalità raccolta dati e potenziali fruitori



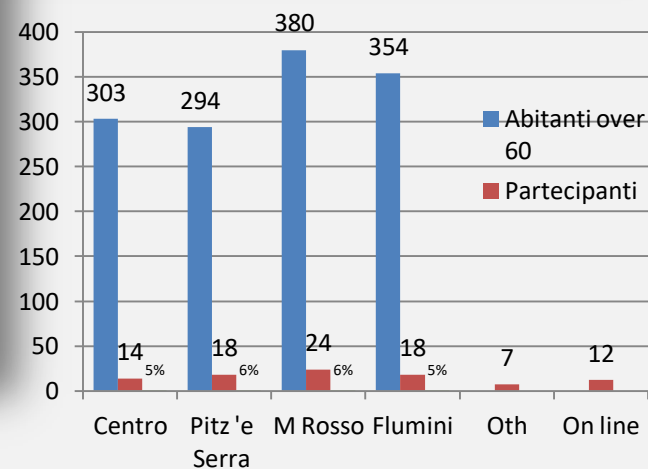


# Quattro contesti differenti (cittadini over 60 di 4 circoscrizioni)



Primo ciclo di Interviste ai 4 quartieri di Quartu

Data	TOT	Centro	Pitz'e Serra	Margine Rosso	Flumini	Altro	di cui Online	Intervistatori		
								Studentesse Pertini	C Cresp	Online
Circoscriz elettorale		1	40	54	62					
resid ester	31	24	0	5	2					
over 60	1331	303	294	380	354					
07-mag	19			2	16	1	2	41	28	12
28-apr	14	6		4		4	2	51%	35%	15%
24-apr	33	6	6	17	2	2	3			
18-apr	15	2	12	1			5			
<b>TOTALE</b>	<b>81</b>	<b>14</b>	<b>18</b>	<b>24</b>	<b>18</b>	<b>7</b>	<b>12</b>			
%	6%	5%	6%	6%	5%	#DIV/0!	1%			



Equidistribuzione

% Abitanti/ Partecipanti = 5-6 %

# Comunicazione: blog e articoli su quotidiani cartacei e online



www.osservatoriosenile.it

## Invecchiamento Attivo e Prevenzione Disabilità

Osservatorio età pre e senile per l'invecchiamento attivo e prevenzione disabilità

Il Progetto Osservatorio    Questionario multidominio    Compila il questionario    Dove siamo e Come contattarci

### Blog

#### Convegno sul Progetto "Osservatorio e Reti di Servizi"

6 novembre 2018 - Pubblicato da: wp\_5604352 - Nella categoria: Uncategorized - Nessuna Risposta

Venerdì 30 novembre 2018 Ore 9.15 13.30 Creazione Osservatorio e Rete di Servizi per età senile e presenile Promozione del Benessere e Prevenzione delle Disabilità Fondazione di Sardegna via San Salvatore da Horta, 2 - Cagliari Dall'agenda semidefinita si può osservare che saranno presenti i rappresentanti delle amministrazioni comunali, il team di progetto e [...]

Leggi il seguito

#### Articoli e News

Convegno sul Progetto "Osservatorio e Reti di Servizi"

Articolo su SardiniaPost

Completata la prima somministrazione dei questionari

CHI SIAMO    PRIVACY    COOKIE

HOME    PRONTO INTERVENTO    CRONACA    POLITICA    ECONOMIA    AMBIENTE    CULTURE    PHOTOGALLERY    VIDEO    INCHIESTE    BLOG    SPORT    INNOVAZIONE    SHOP

## Quartu, al lavoro per l'Osservatorio e Rete di Servizi per età senile

6 maggio 2018    Cagliari, Cronaca, In evidenza 13

0    Tweet    Condividi

Condividi

L'attenzione e la conoscenza del fenomeno dell'invecchiamento e le ricadute nella qualità della vita al passare degli anni è spesso citata ma raramente trova reali riscontri, soprattutto dal sistema pubblico sempre più in difficoltà non solo per gli aspetti economici ma anche organizzativi. Il fenomeno dell'età matura che possa essere perché non è solo una questione sanitaria e dintorni (alimentazione, movimento ecc.) ma un mix anche di altri aspetti come quelli sociali, familiari, abitativi, di accessibilità, di servizi urbani, aspetti psicologici e di atteggiamento nei confronti della vita. Un mix poco conosciuto ma condizionante la vita della persona e non meno di chi gli sta a fianco.

In questo contesto una voce fuori dal coro sembra essere un'iniziativa che, un po' in sordina, intende conoscere, capire e organizzare le informazioni e la conoscenza dello stato di vita delle persone che avranno almeno 60 anni entro l'anno (compresi quelli con disabilità di carattere fisico/psichico attraverso familiari o altri). Da questi dati si potrà meglio perseguire la prevenzione contro le disabilità (anche mentali) e come analizzare e organizzare nuovi servizi più mirati alle diverse comunità territoriali.

Il progetto di riferimento, denominato Creazione Osservatorio e Rete di Servizi per età senile e presenile ha come partner la capofila Fondazione IRRM (Istituti Riuniti Ricovero Minorile), il Comune di Quartu S.E. e fanno parte anche il Comune Selargius, il Centro Don Orione, l'Associazione GEFOS, con il sostegno di Fondazione di Sardegna. Importante ruolo è svolto dal dipartimento di statistica dell'Università di Cagliari e dall'Istituto Professionale per i Servizi Sociali S. Pertini di Cagliari, oltre ai volontari delle comunità locali dei quartieri coinvolti. Già elaborato un questionario da sottoporre alle persone, a partire da un primo campione. La scelta è caduta su alcuni quartieri della città di Quartu (Pitz'e Serra, Margine Rosso, S.Elena-Centro e Flumini). E' stata inviata una lettera alle persone alle quali è stato segnalato come partecipare all'iniziativa: presso alcuni punti sul territorio come saloni parrocchiali (messi gentilmente a disposizione ma indipendentemente dall'attività delle parrocchie)

Gli abitanti dei primi due quartieri hanno già avuto occasione di compilare il questionario in presenza e con il supporto dato dai responsabili del progetto e da giovani studenti dell'Istituto Professionale dei Servizi Sociali S.Pertini di Cagliari. Molti gli aspetti emergenti, ma si vedrà tutto dopo quando la raccolta sarà completa essi potranno elaborare le informazioni. Per l'occasione un team di Sardegna IT è presente e a chi partecipa verranno attivati i servizi legati alla tessera sanitaria e in particolare il fascicolo sanitario elettronico, strumento sempre più importante per accedere ai servizi e ai dati sanitari (es prenotazione visite, farmaci, cambio medico di base, informazioni necessarie in caso di emergenza, ecc.) il 2 e 3 maggio scorso a Flumini, gli ultimi incontri. E' possibile anche poter compilare il questionario online direttamente collegandosi al sito [www.osservatoriosenile.it](http://www.osservatoriosenile.it).

Ulteriori info al numero 070 492740 ore 9-14 o sms 328 3903887 (si può anche prendere appuntamento). Il progetto è sostenuto da un ricco team ed ha nel comitato scientifico il prof. Paolo Putzu, geriatra e gerontologo, il prof. Walter Racugno matematico statistico e l'ing. Carlo Crespellani Porcella promotore e coordinatore del progetto.

## COMUNE. Un osservatorio sperimentale per meglio organizzare i servizi sociali Progetto sulla salute di chi ha superato i 65 anni

» L'obiettivo è semplice quanto importante: stilare una mappa precisa e dettagliata sullo stato di salute dei quartieri che hanno più di sessant'anni. Così, a chi è nato prima del 1958, l'amministrazione comunale ha riservato un questionario da compilare per poter descrivere nel dettaglio le proprie condizioni fisiche. In questo modo si potrà avere un quadro reale della salute dei quartieri non più giovanissimi. Il progetto si chiama "Creazione osservatorio e rete di servizi per età senile e presenile" ed è curato

dall'Irrm (aeronimo di Istituti riuniti ricovero minorile), è finanziato dalla Fondazione Sardegna ed è stato realizzato con la collaborazione del Comune e diverse istituzioni oltre all'Università e all'Istituto Pertini di Cagliari. «Per raccogliere, attraverso un questionario, stato generale, esigenze e aspettative degli ultrasessantenni quartesi e fornire le informazioni sull'iniziativa è stato predisposto un calendario di incontri nei mesi di aprile e maggio. Ogni contributo sarà infatti importante per tener conto delle varie esigenze,

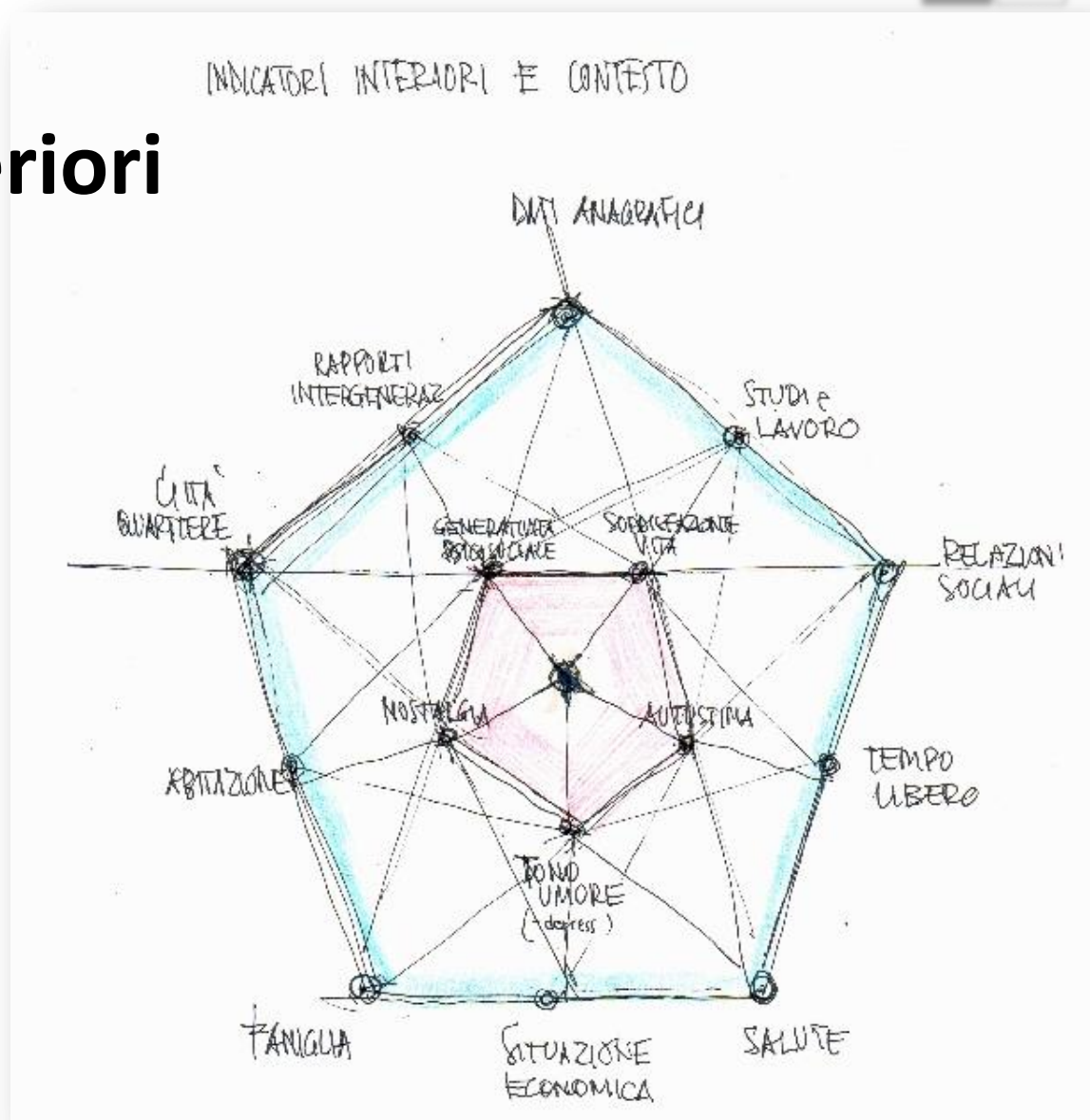
attuali e future», spiegano dal Comune. «Durante gli incontri verranno date anche informazioni in merito all'uso della tessera sanitaria elettronica e su come accedere al fascicolo elettronico sanitario, a questo scopo sarà dunque utile portare con sé la tessera sanitaria». L'osservatorio parte in forma sperimentale e i questionari per ora riguardano una prima fetta degli ultrasessantenni quartesi, ma l'intenzione è quella di fare analisi a tappeto. «Un osservatorio di questo tipo permetterà di or-

ganizzare meglio i servizi sociali - commenta il sindaco Stefano Delunas - il questionario è un'importante base di partenza, perché permetterà di avere un'informazione completa della situazione quartese su cui sviluppare il lavoro e l'organizzazione futura. In questa fase sperimentale sono stati coinvolti più di 1.300 ultrasessantenni. L'esito di questa indagine ci darà la possibilità nel prosieguo del progetto di allargare il numero dei cittadini coinvolti».

**Marcello Zasso**  
RIPRODUZIONE RISERVATA



# Indicatori interiori e di Contesto



# Indicatori interiori e di Contesto



**Dati Anagrafici**

Età, stato civ

**Abitazione**

**Studi e lavoro**

**Città  
Quartiere**

**Generatività  
psicosociale**

**Soddisfazione  
della vita**

**Relazioni  
sociali**

**Famiglia**

**Nostalgia**

**Autostima**

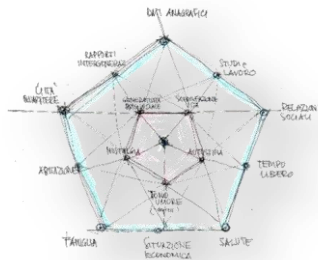
**Tempo libero  
e interessi**

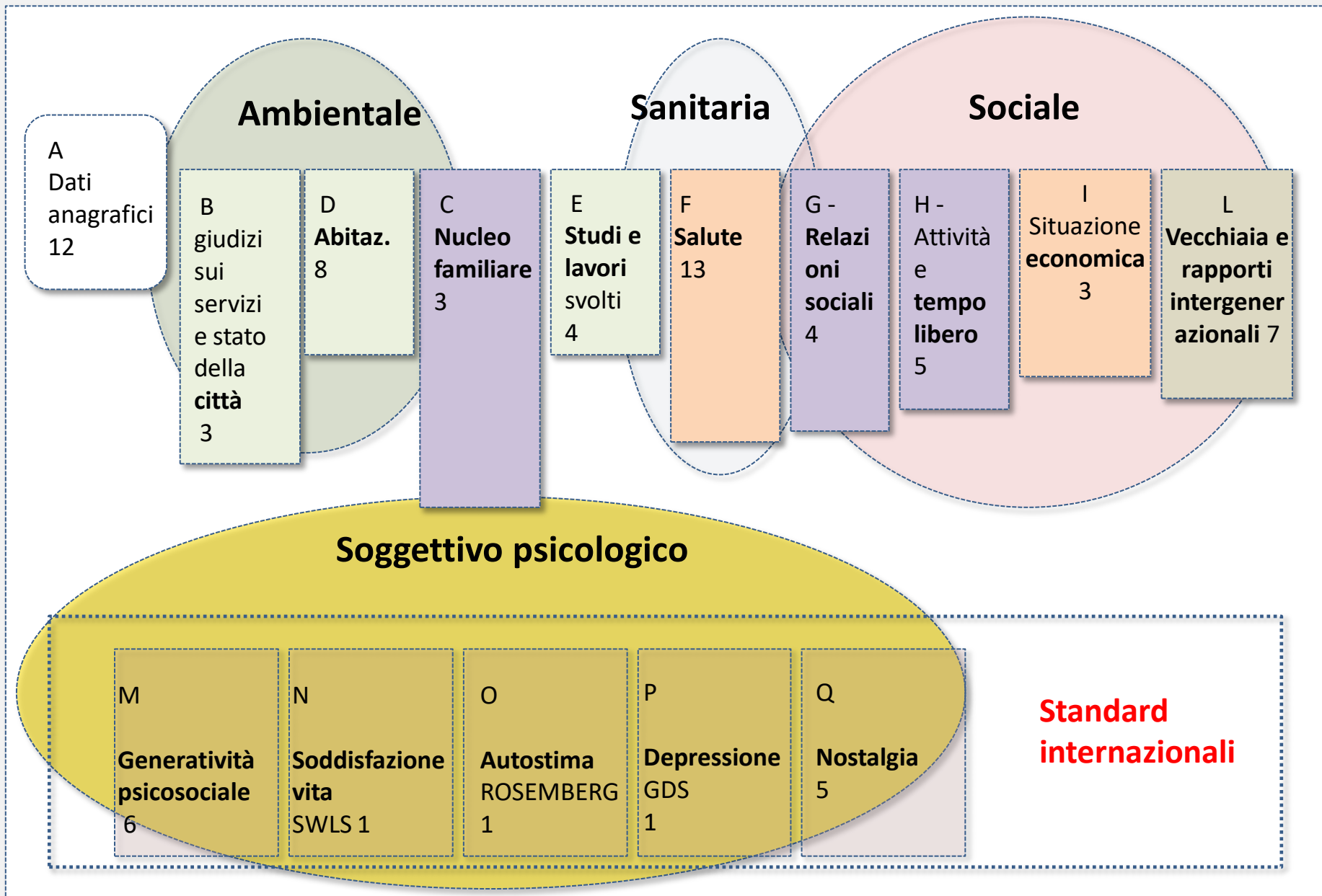
**Rapporti  
intergenerazionali**

**Tono  
dell'umore**

**Situazione  
economica**

**Salute**



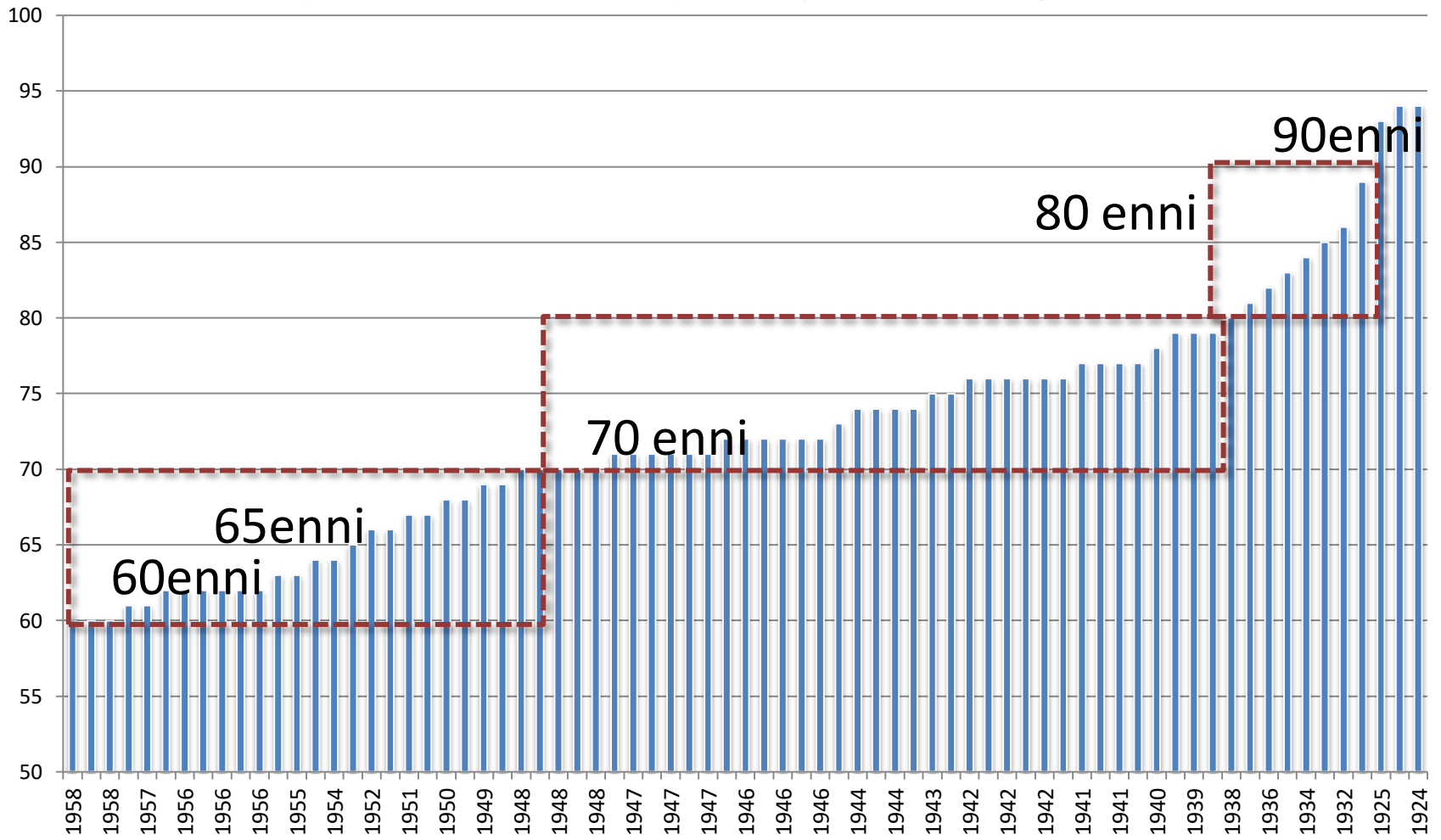


# Parziale struttura dati

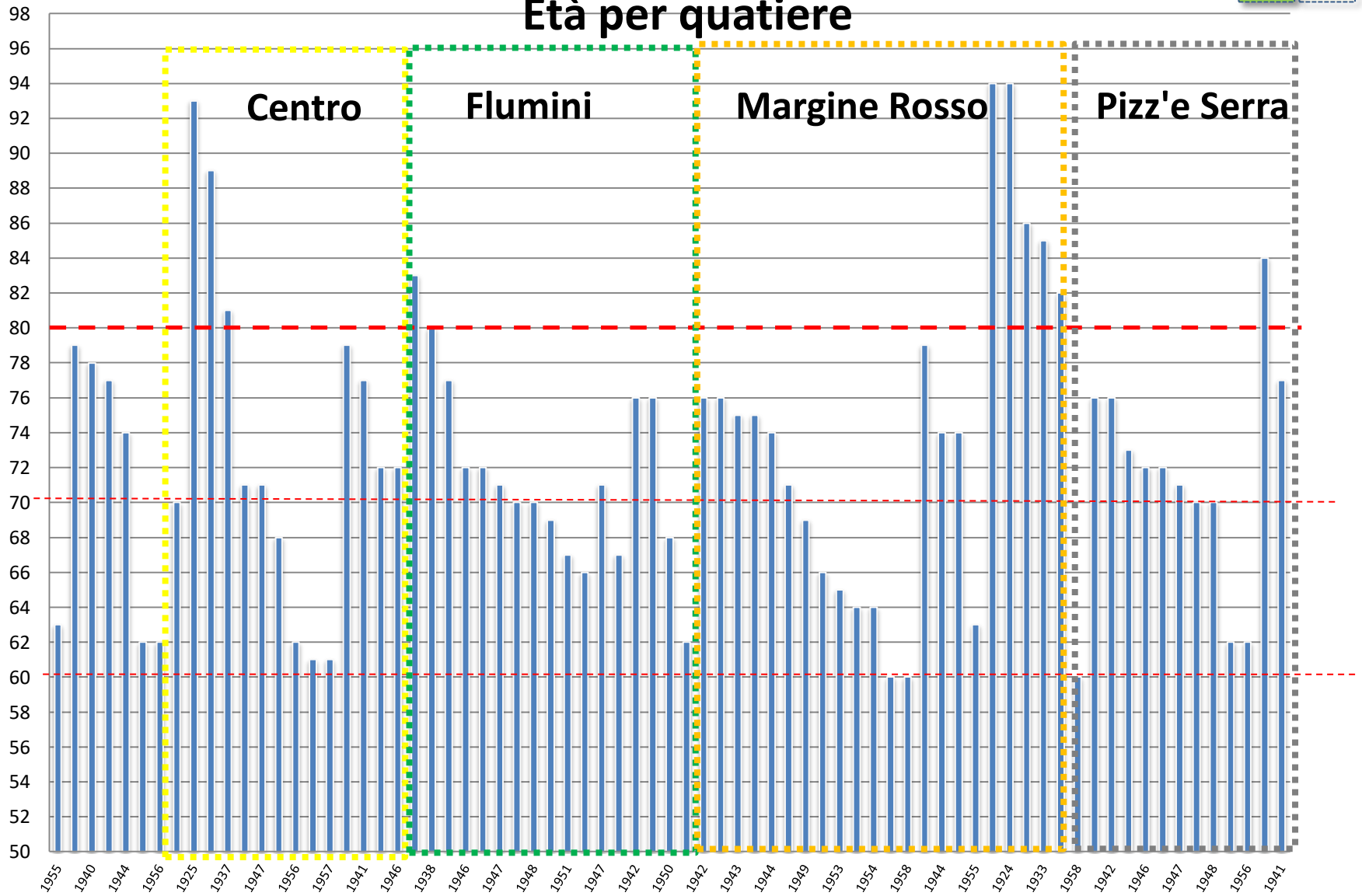


ID risposta	Genere	A Nascita	Stato Civile	Quartiere	Pulizia e manutenzione strade e verde	[Raccolta differenzata	Sicurezza	Decoro/qual (edif, spazi urb, marciap, illum, s baln,	Negozi	Mercati / bancar	Supermerc	Grandi centri comm.li	Posta, banche e servizi finanziari	Uffici comunali	INPS	Mezzi pubblici di trasporto	Sindacati / Patronati	Farmacie e parafarmacie	Ospedali
ID risposta	Genere	Anno di nasci	Stato Civile	Quartiere	Pulizia e manute	Grado di soddisf	Grado di soddisf	Grado di soddisf	Grado di soddisf	Grado di soddisf	Grado di soddisf	Grado di soddisf	Grado di soddisf	Grado di soddisf	Grado di soddisf	Grado di soddisf	Grado di soddisf	Grado di soddisf	Grado di soddisf
182	Maschio	1939	Coniugato/a	Altro	4-Buono	4-Buono		3-Sufficiente	4-Buono	3-Sufficiente	4-Buono	4-Buono	4-Buono			4-Buono		4-Buono	4-Buono
221	Femmina	1941	Coniugato/a	Flumini	1-Pessimo	4-Buono	4-Buono	1-Pessimo	1-Pessimo	1-Pessimo	1-Pessimo	1-Pessimo	4-Buono	1-Pessimo	4-Buono		1-Pessimo	3-Sufficiente	2-Scarso
251	Maschio	1946	Coniugato/a	Flumini	1-Pessimo	4-Buono	1-Pessimo	1-Pessimo	3-Sufficiente	2-Scarso	5-Ottimo	1-Pessimo	4-Buono	1-Pessimo	1-Pessimo	1-Pessimo	1-Pessimo	5-Ottimo	1-Pessimo
231	Femmina	1947	Coniugato/a	Flumini	2-Scarso	4-Buono	1-Pessimo	1-Pessimo	1-Pessimo	1-Pessimo	3-Sufficiente	1-Pessimo	4-Buono	1-Pessimo	1-Pessimo	2-Scarso	1-Pessimo	4-Buono	1-Pessimo
108	Femmina	1947	Coniugato/a	Margine Rosso	4-Buono	4-Buono	2-Scarso	3-Sufficiente	1-Pessimo	1-Pessimo	2-Scarso	1-Pessimo	1-Pessimo	1-Pessimo	1-Pessimo	2-Scarso	1-Pessimo	2-Scarso	3-Sufficiente
250	Maschio	1948	Coniugato/a	Flumini	1-Pessimo	4-Buono	1-Pessimo	1-Pessimo	1-Pessimo	1-Pessimo	4-Buono	1-Pessimo	4-Buono	1-Pessimo	1-Pessimo	4-Buono	1-Pessimo	4-Buono	1-Pessimo
142	Maschio	1951	Separato/a	Flumini	2-Scarso	4-Buono		3-Sufficiente		3-Sufficiente	5-Ottimo	5-Ottimo	5-Ottimo	5-Ottimo	5-Ottimo	4-Buono	4-Buono	5-Ottimo	4-Buono
179	Femmina	1957	Coniugato/a	Centro	1-Pessimo	4-Buono		1-Pessimo	2-Scarso	3-Sufficiente	3-Sufficiente	3-Sufficiente	4-Buono	4-Buono		3-Sufficiente	4-Buono	5-Ottimo	2-Scarso
113	Femmina	1942	Coniugato/a	Margine Rosso	3-Sufficiente	3-Sufficiente	2-Scarso	2-Scarso	2-Scarso	1-Pessimo	1-Pessimo	1-Pessimo	1-Pessimo	1-Pessimo	1-Pessimo	1-Pessimo	1-Pessimo	1-Pessimo	1-Pessimo
253	Maschio	1947	Separato/a	Flumini	1-Pessimo	3-Sufficiente	2-Scarso	1-Pessimo	3-Sufficiente	3-Sufficiente	4-Buono	4-Buono	3-Sufficiente	2-Scarso	3-Sufficiente	2-Scarso	4-Buono	3-Sufficiente	3-Sufficiente
61	Femmina	1947	Coniugato/a	Pitz'e Serra	3-Sufficiente	4-Buono	3-Sufficiente	2-Scarso	5-Ottimo	5-Ottimo	5-Ottimo		3-Sufficiente	2-Scarso	2-Scarso	4-Buono	2-Scarso	5-Ottimo	
122	Femmina	1952	Coniugato/a	Margine Rosso	2-Scarso	3-Sufficiente	3-Sufficiente	2-Scarso	1-Pessimo	1-Pessimo	4-Buono	3-Sufficiente	3-Sufficiente	1-Pessimo	3-Sufficiente	3-Sufficiente	3-Sufficiente	3-Sufficiente	4-Buono
110	Femmina	1955	Separato/a	Margine Rosso	2-Scarso	3-Sufficiente	2-Scarso	2-Scarso	2-Scarso	3-Sufficiente	3-Sufficiente		2-Scarso	2-Scarso	2-Scarso	2-Scarso	2-Scarso	3-Sufficiente	3-Sufficiente
162	Maschio	1937	Coniugato/a	Centro	4-Buono	5-Ottimo	4-Buono	3-Sufficiente	2-Scarso	4-Buono	4-Buono	4-Buono	4-Buono		4-Buono		4-Buono	5-Ottimo	5-Ottimo
230	Femmina	1942	Vedovo/a	Flumini	1-Pessimo	5-Ottimo	2-Scarso	1-Pessimo	3-Sufficiente	2-Scarso	4-Buono	4-Buono	4-Buono	5-Ottimo	2-Scarso	3-Sufficiente	1-Pessimo	4-Buono	5-Ottimo
180	Femmina	1946	Vedovo/a	Centro	1-Pessimo	4-Buono	1-Pessimo	2-Scarso	2-Scarso	2-Scarso	4-Buono	4-Buono	4-Buono	2-Scarso	2-Scarso		4-Buono	4-Buono	4-Buono
229	Maschio	1946	Coniugato/a	Flumini	1-Pessimo	5-Ottimo	4-Buono	1-Pessimo	1-Pessimo	1-Pessimo	4-Buono	4-Buono	4-Buono	1-Pessimo	3-Sufficiente	3-Sufficiente	1-Pessimo	5-Ottimo	
49	Maschio	1956	Coniugato/a	Pitz'e Serra	2-Scarso	4-Buono	5-Ottimo	4-Buono	5-Ottimo	4-Buono	4-Buono	4-Buono	4-Buono	4-Buono	4-Buono		4-Buono	4-Buono	4-Buono
123	Maschio	1939	Divorziato/a	Margine Rosso	2-Scarso	4-Buono	2-Scarso	1-Pessimo	1-Pessimo	1-Pessimo	4-Buono	4-Buono	1-Pessimo	2-Scarso	2-Scarso	2-Scarso	1-Pessimo	4-Buono	1-Pessimo
59	Femmina	1948	Coniugato/a	Pitz'e Serra	3-Sufficiente	5-Ottimo		3-Sufficiente	2-Scarso	4-Buono	4-Buono	5-Ottimo	4-Buono	5-Ottimo	2-Sufficiente	3-Sufficiente	5-Ottimo	3-Sufficiente	5-Ottimo
132	Femmina	1949	Coniugato/a	Margine Rosso	1-Pessimo	4-Buono	4-Buono	1-Pessimo	1-Pessimo	1-Pessimo	1-Pessimo	1-Pessimo	4-Buono	2-Scarso		3-Sufficiente		4-Buono	
169	Maschio	1953	Coniugato/a	Margine Rosso	1-Pessimo	3-Sufficiente	2-Scarso	1-Pessimo	3-Sufficiente	2-Scarso	4-Buono	4-Buono	4-Buono	3-Sufficiente		1-Pessimo		4-Buono	1-Pessimo
48	Maschio	1958	Coniugato/a	Margine Rosso	2-Scarso	4-Buono	2-Scarso	3-Sufficiente		3-Sufficiente	4-Buono	4-Buono	3-Sufficiente	3-Sufficiente	2-Scarso	3-Sufficiente		4-Buono	4-Buono
116	Femmina				1-Pessimo	4-Buono		1-Pessimo								1-Pessimo			
146	Maschio	1945	Coniugato/a	Pitz'e Serra	2-Scarso	3-Sufficiente	2-Scarso	1-Pessimo	3-Sufficiente	4-Buono	4-Buono	5-Ottimo	2-Scarso	4-Buono	2-Scarso	4-Buono	3-Sufficiente	5-Ottimo	4-Buono
252	Maschio	1948	Coniugato/a	Flumini	3-Sufficiente	4-Buono	2-Scarso	1-Pessimo	3-Sufficiente	3-Sufficiente	4-Buono	4-Buono	2-Scarso	2-Scarso	1-Pessimo	4-Buono	2-Scarso	5-Ottimo	2-Scarso
240	Maschio	1941	Coniugato/a	Altro	3-Sufficiente	4-Buono	1-Pessimo	2-Scarso	1-Pessimo	1-Pessimo	3-Sufficiente	3-Sufficiente	3-Sufficiente	2-Scarso	3-Sufficiente	2-Scarso	3-Sufficiente	4-Buono	3-Sufficiente
233	Maschio	1949	Coniugato/a	Flumini	1-Pessimo	2-Scarso	2-Scarso	1-Pessimo	1-Pessimo	1-Pessimo	4-Buono	4-Buono	4-Buono	1-Pessimo	4-Buono	4-Buono		4-Buono	4-Buono
234	Maschio	1951	Coniugato/a	Flumini	1-Pessimo	3-Sufficiente	2-Scarso	1-Pessimo	1-Pessimo	4-Buono	1-Pessimo		5-Ottimo	1-Pessimo		1-Pessimo	1-Pessimo	5-Ottimo	5-Ottimo
248	Femmina	1935	Coniugato/a	Flumini	2-Scarso	4-Buono	2-Scarso	2-Scarso	1-Pessimo	1-Pessimo	1-Pessimo	4-Buono	4-Buono	4-Buono	2-Scarso		2-Scarso	3-Sufficiente	4-Buono
25	Femmina	1946	Coniugato/a	Pitz'e Serra	3-Sufficiente	5-Ottimo	5-Ottimo	3-Sufficiente	4-Buono	5-Ottimo	4-Buono	4-Buono	4-Buono	3-Sufficiente	3-Sufficiente	4-Buono	4-Buono	4-Buono	3-Sufficiente
245	Femmina	1952	Coniugato/a	Flumini	1-Pessimo	3-Sufficiente	3-Sufficiente	2-Scarso	1-Pessimo	4-Buono	2-Scarso	1-Pessimo	3-Sufficiente	1-Pessimo	1-Pessimo	3-Sufficiente	2-Scarso	4-Buono	1-Pessimo

# Età delle persone che hanno partecipato all'indagine

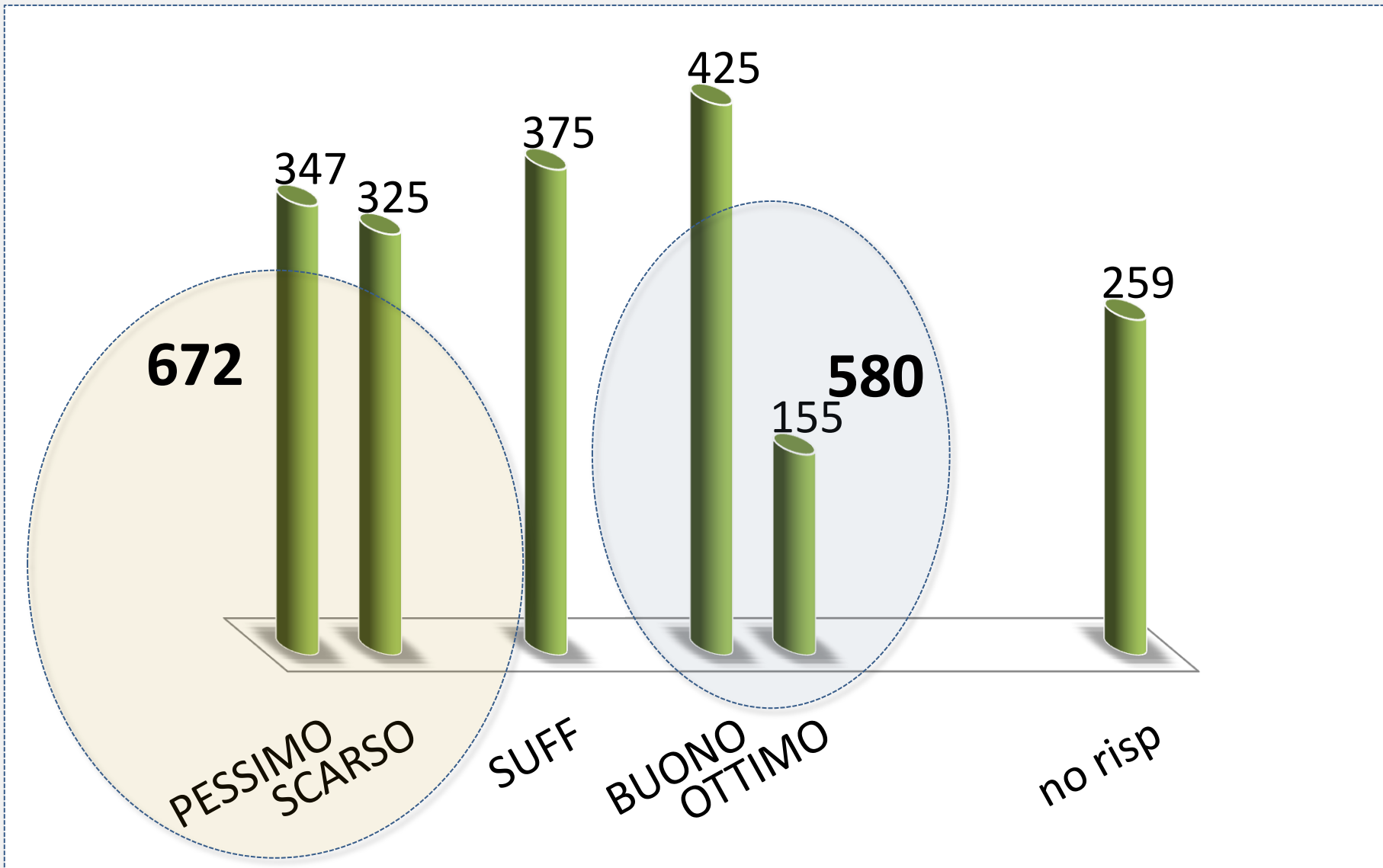


# Età per quartiere

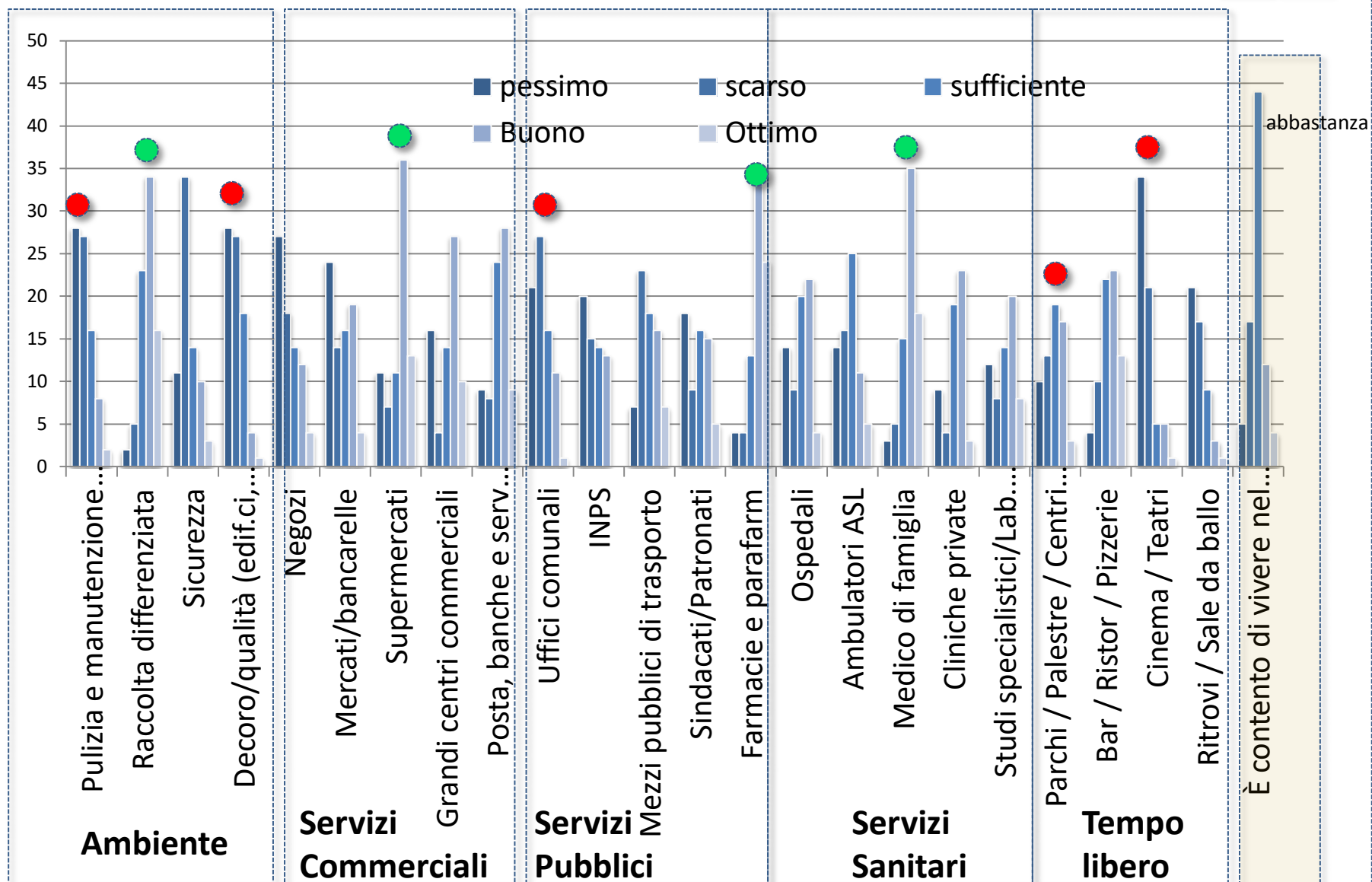




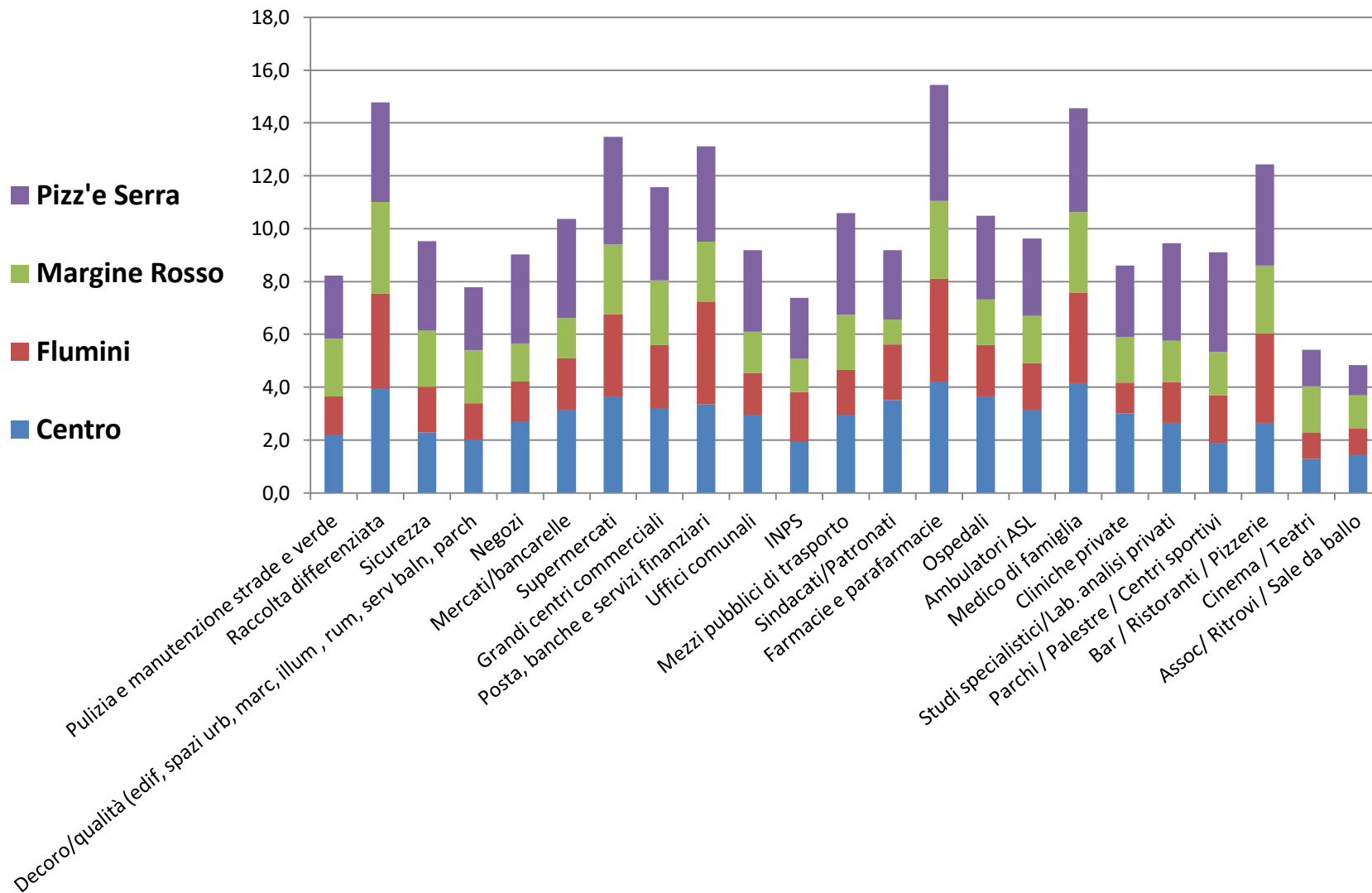
# Valutazione globale dei servizi



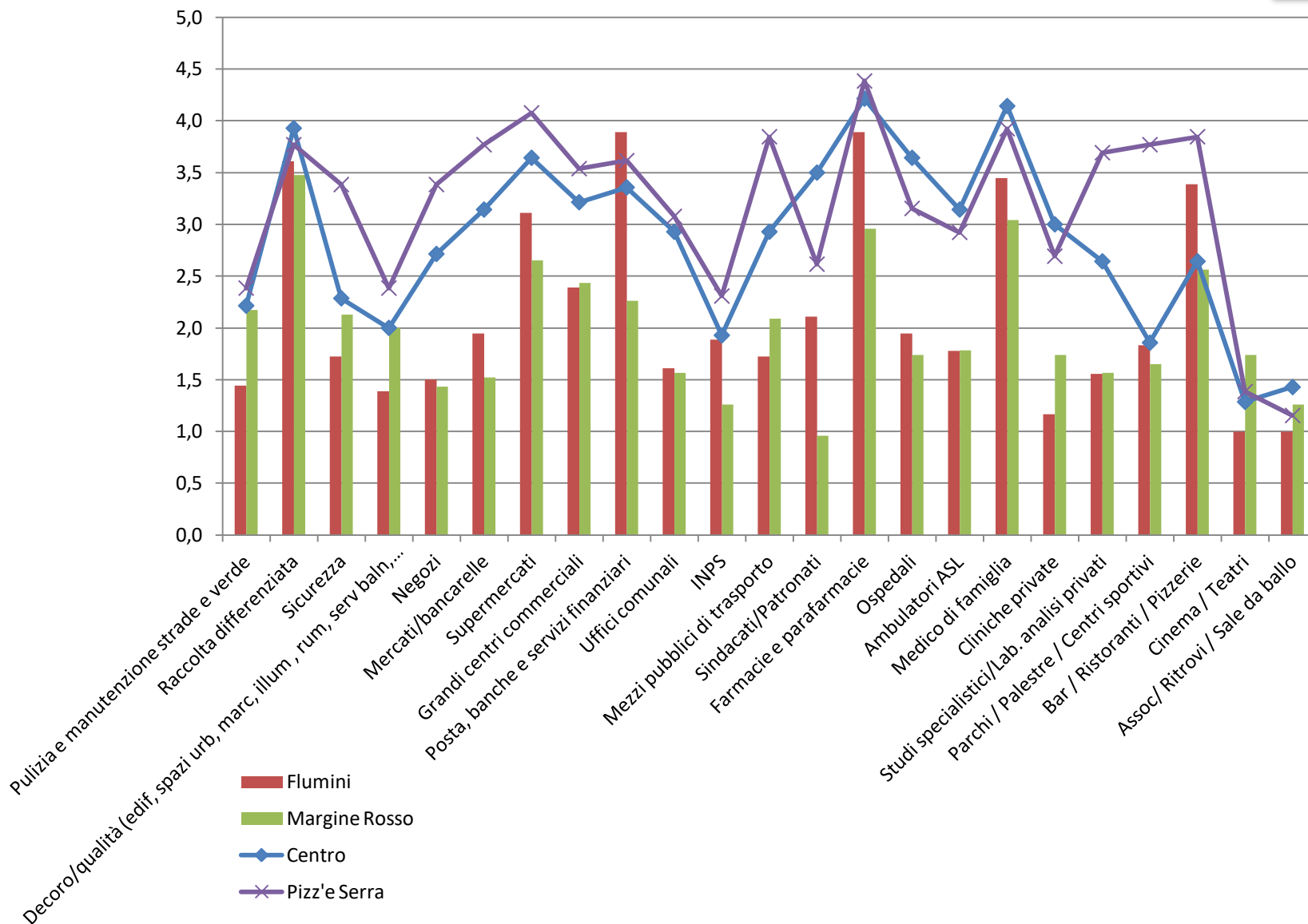
# Valutazione servizi sui quattro quartieri



# Valutazione servizi nei 4 quartieri

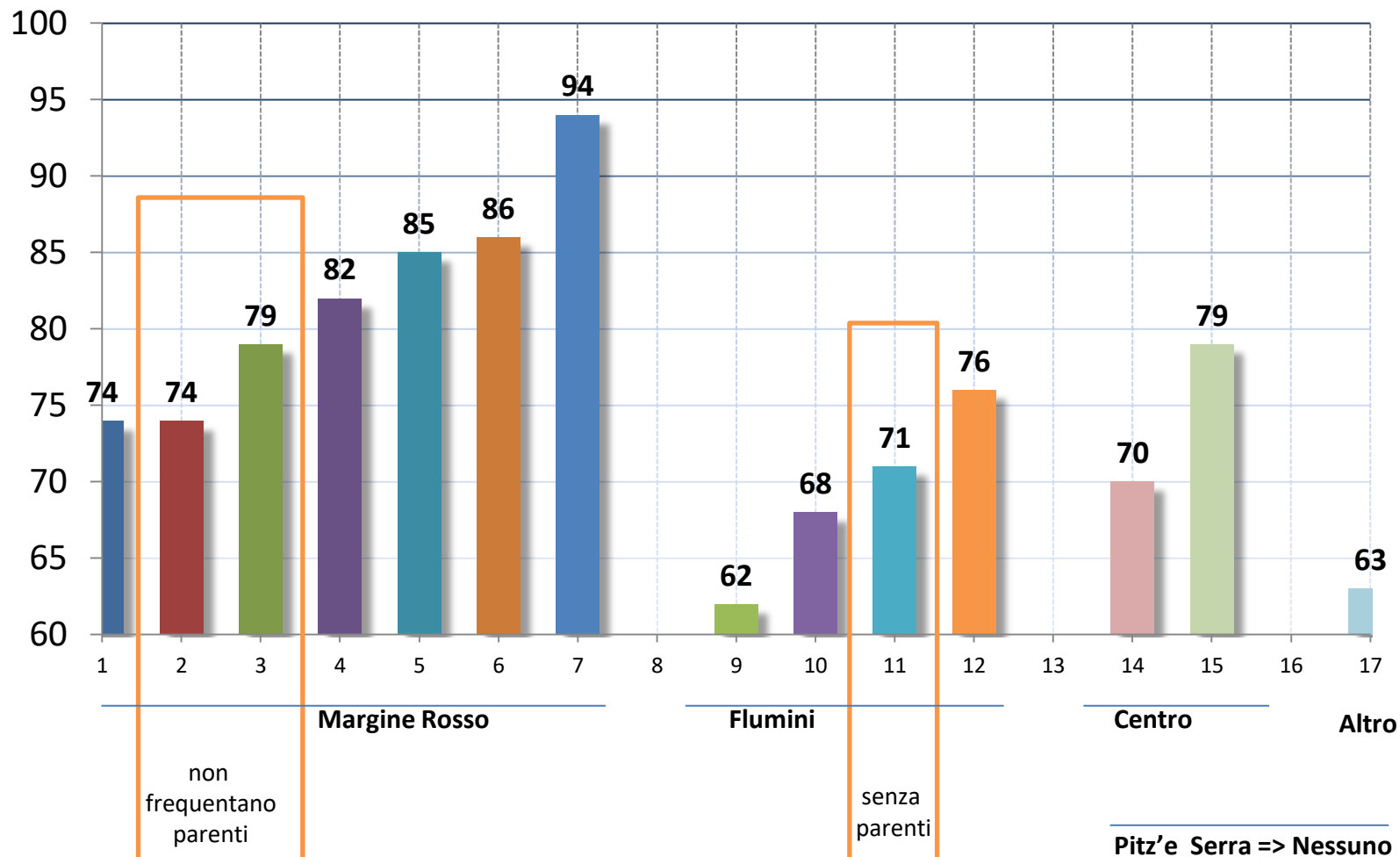


# Valutazione servizi differenziati per quartiere



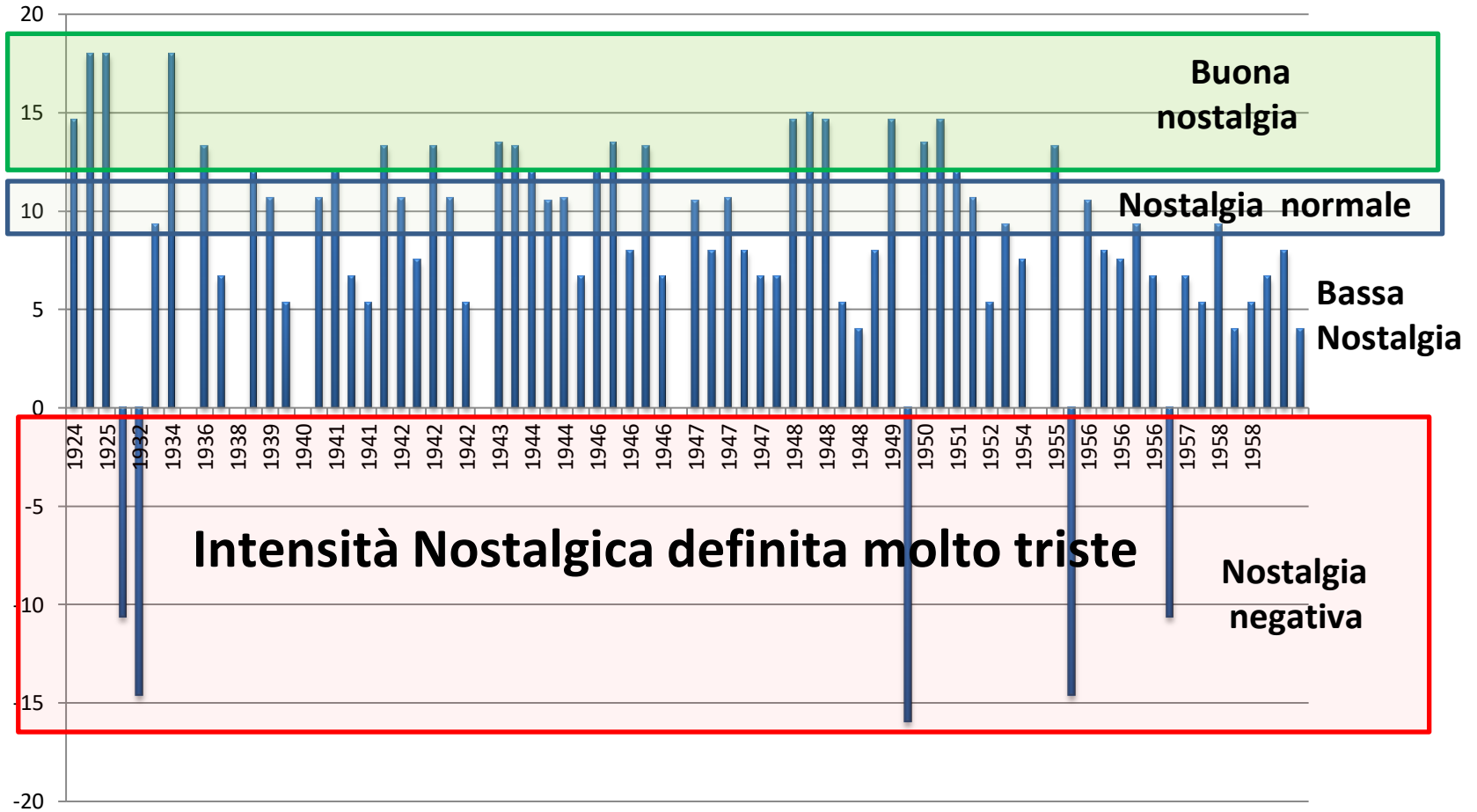
# Valutazione servizi

## Persone sole: età, quartiere, stato familiare



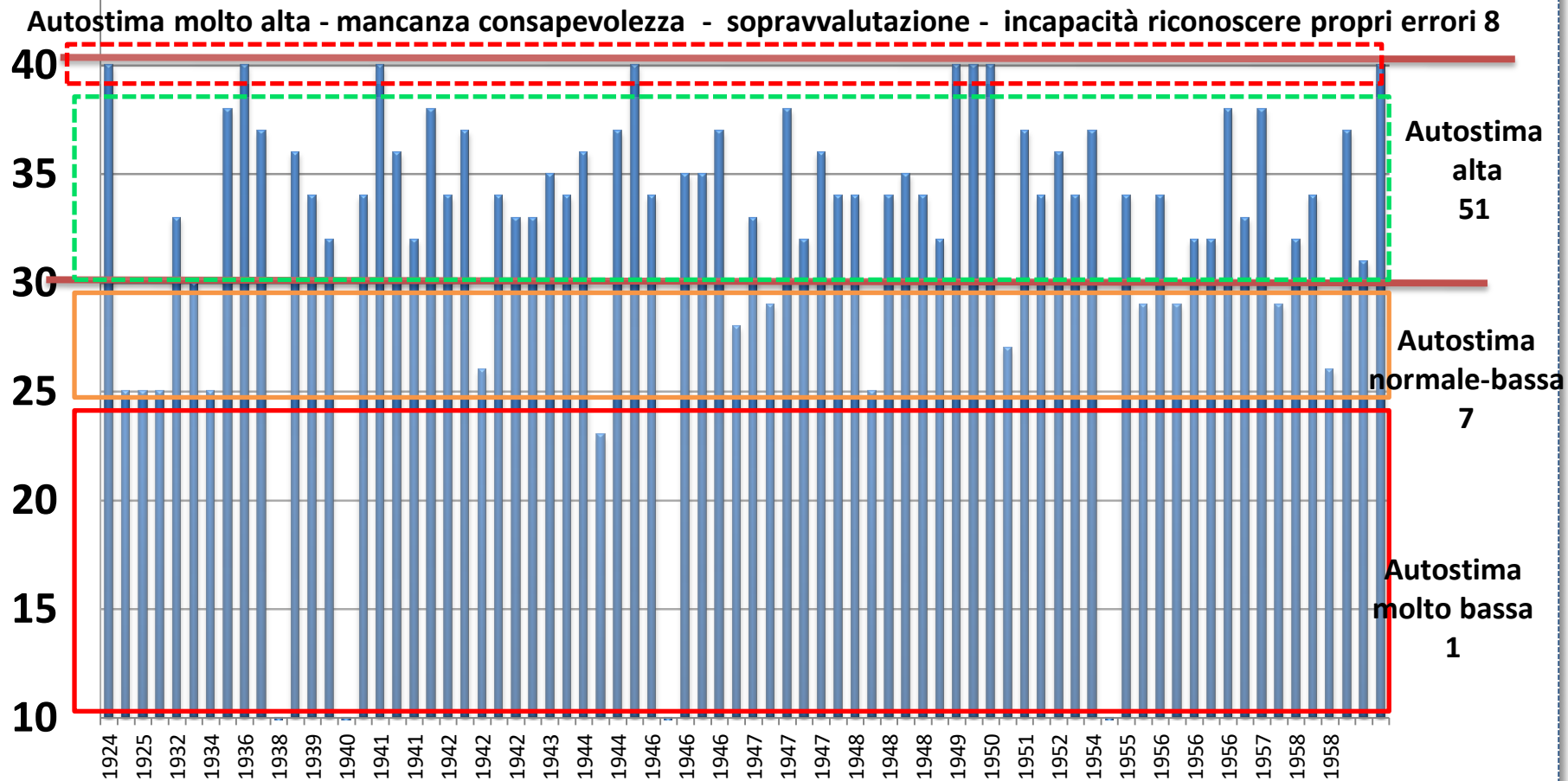


# Intensità Nostalgica con selezione qualitativa



# Scala dell'Autostima secondo Rosenberg

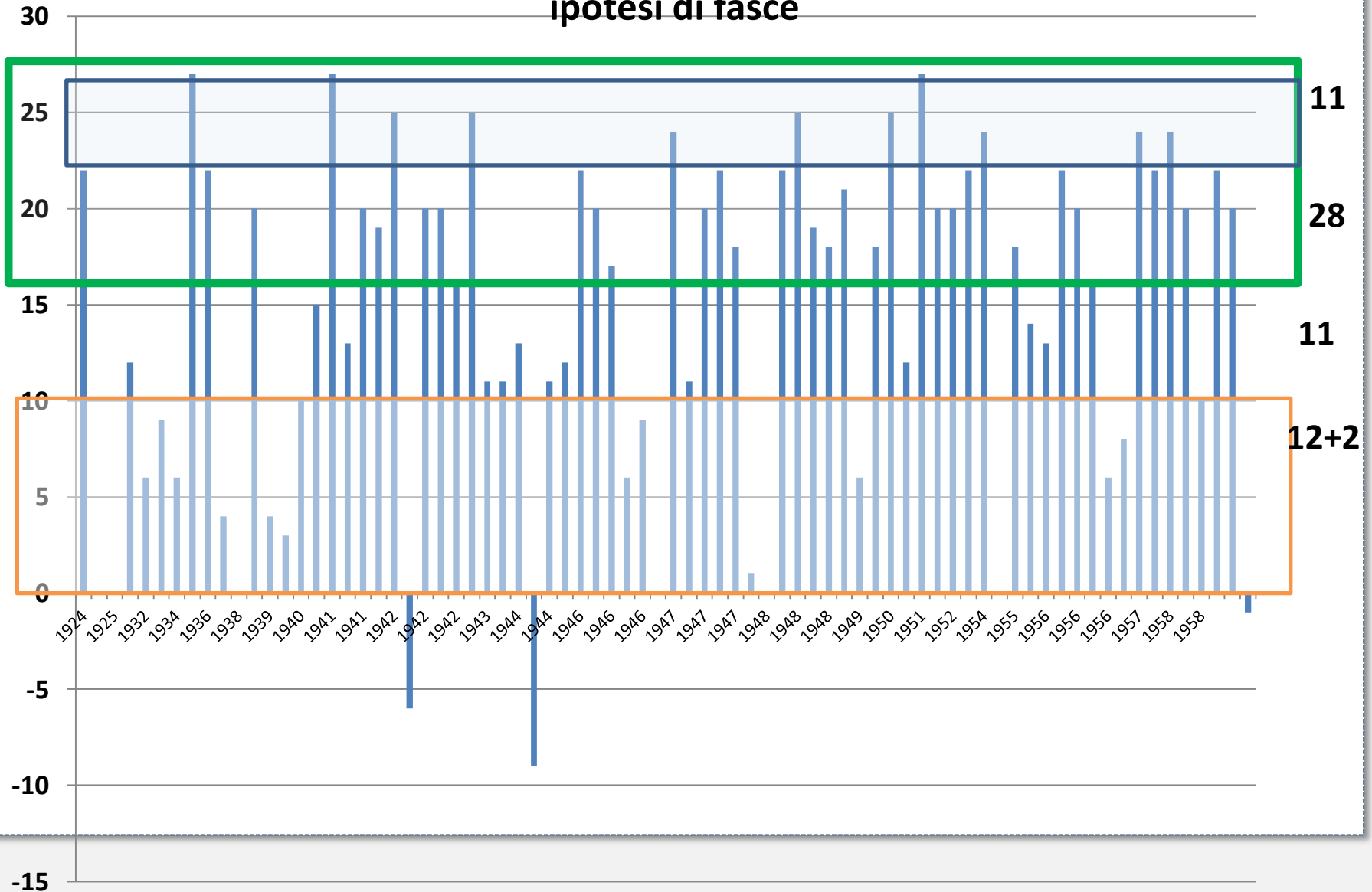
Autodtim...



# Generatività psicosociale



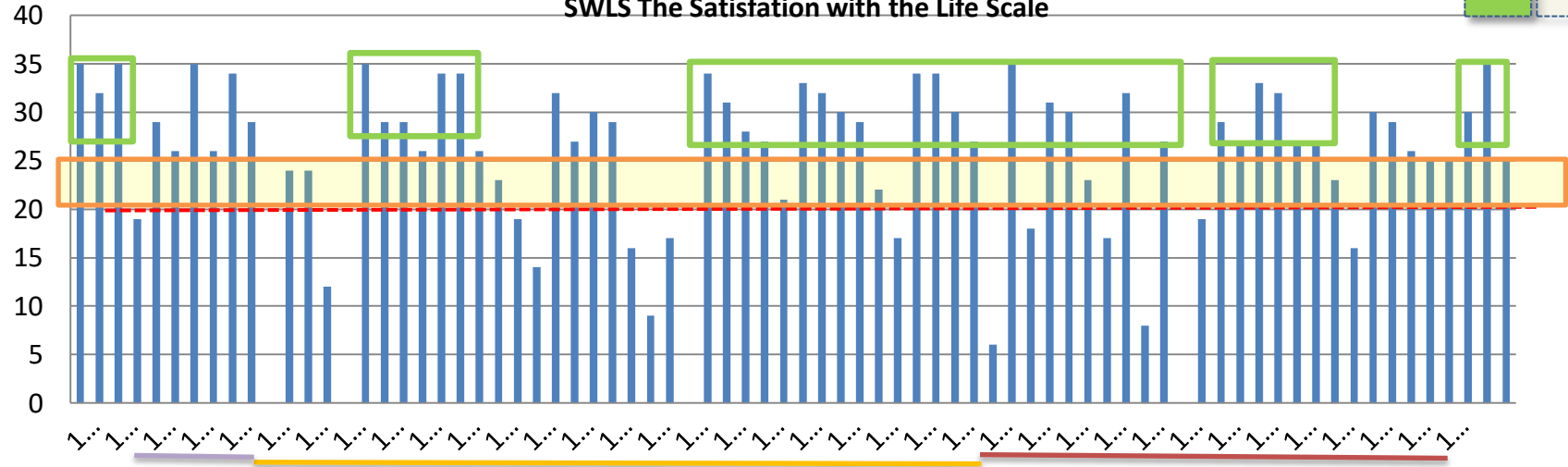
ipotesi di fasce





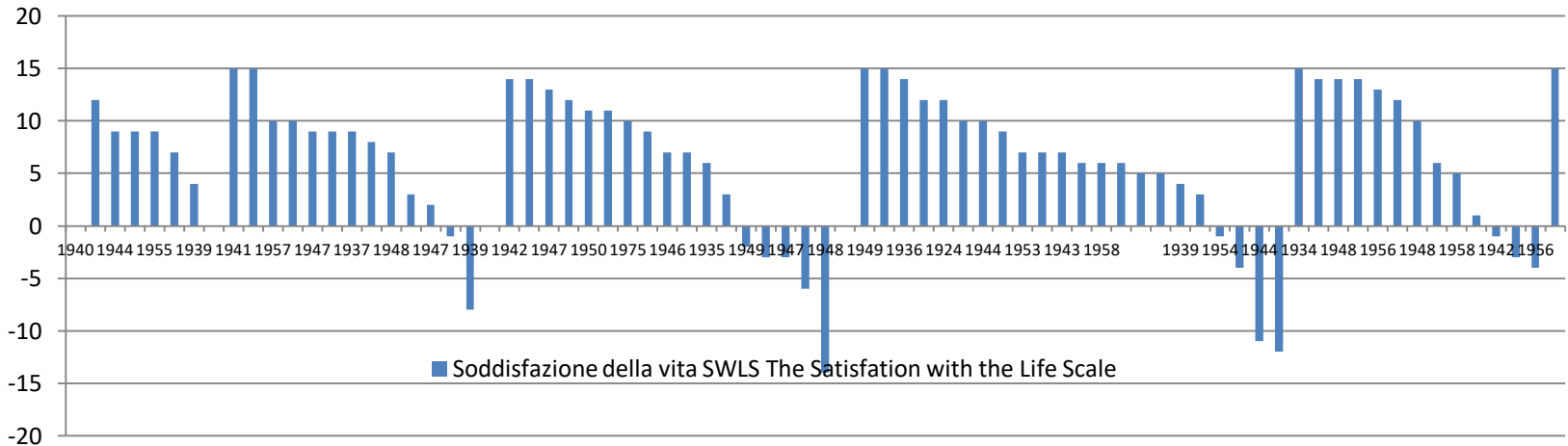
# Soddisfazione della vita

SWLS The Satisfaction with the Life Scale

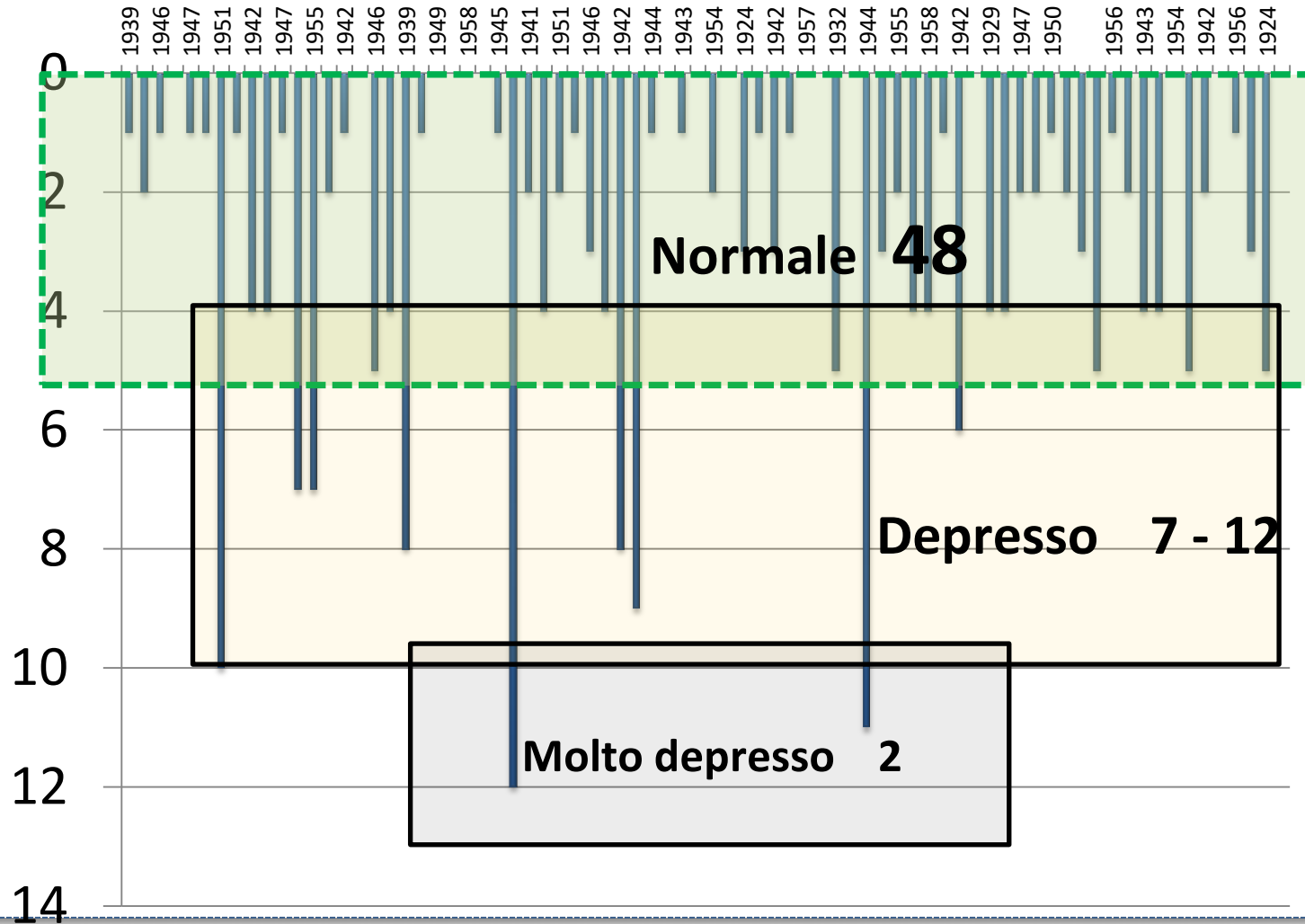


# Soddisfazione della vita

SWLS The Satisfaction with the Life Scale  
Scala relativa



# Scala Tono Umore



# Rivisitazione della Scala di Maslow



Scala Maslow con modifica di  
P.Putzu, C.Crespellani P., D.Viale, F.Pacini



## Domande

## Risposte

Autonomia

Fragilità

Accettazione  
sociale

Contributo  
sociale

Fragilità

Benessere

Autorealizzazione

Rappresentazione  
sociale

Fragilità

Anagrafica A - Dati anagrafici 12

B - Suoi giudizi sui **servizi** e stato della **città** 3  
Centro Pizz'e Serra  
Margine Rosso  
Flumini

C Nucleo familiare 3

D Abitaz. 8

E - Studi e lavori svolti 4

F - Salute 13

G - Relazioni sociali 4

H - Attività e tempo libero 5

I - Situazione economica 3

L - Vecchiaia e rapporti intergenerazionali 7

M Generatività psicosociale 6

N - Scala soddisfaz vita SWLS 1

O - Scala Autostima ROSEMBERG 1

P - Scala depressione (Tono Umore) GDS 1

Q - Scala della Nostalgia 5

-1

+2

-2

+2

-3

+1

+2

+1

-3

-2

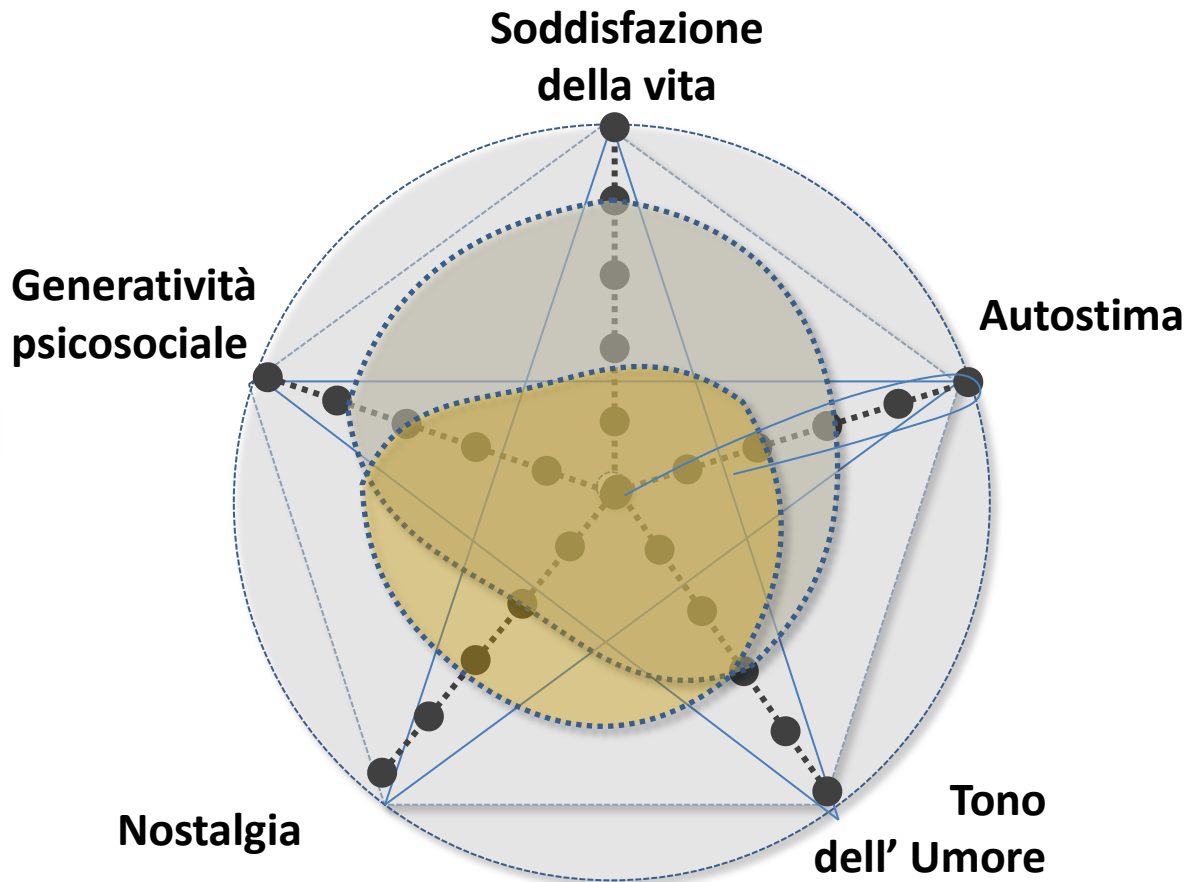
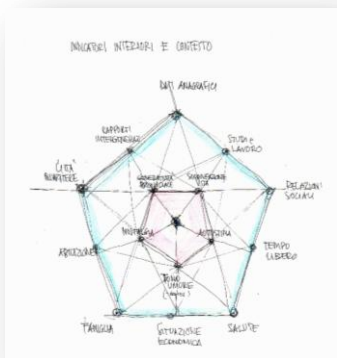
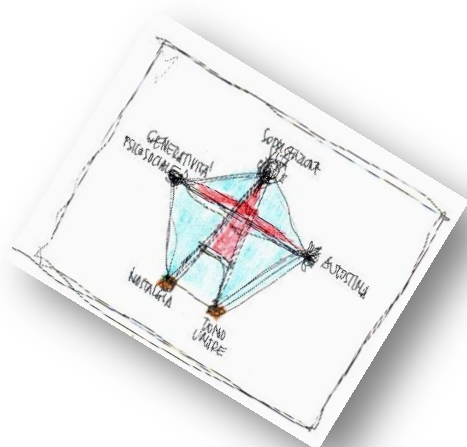
-1

-1

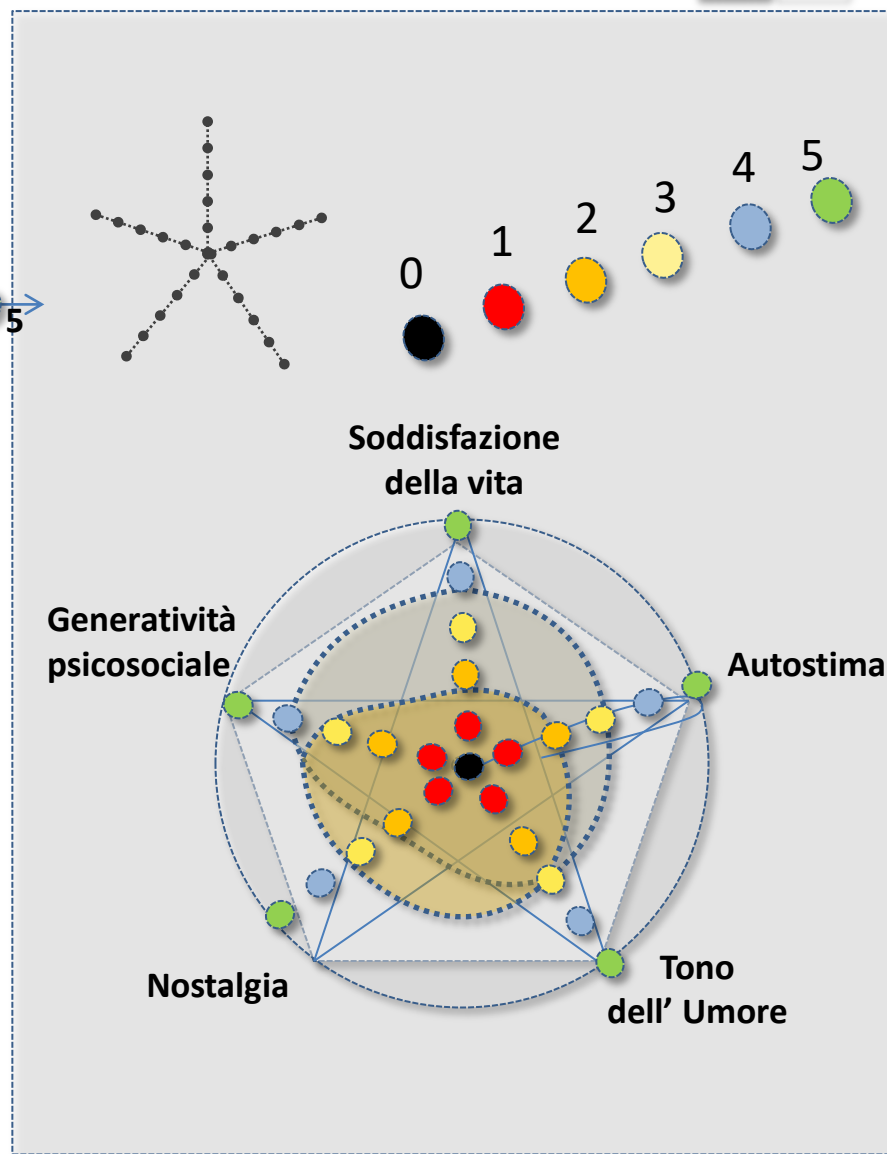
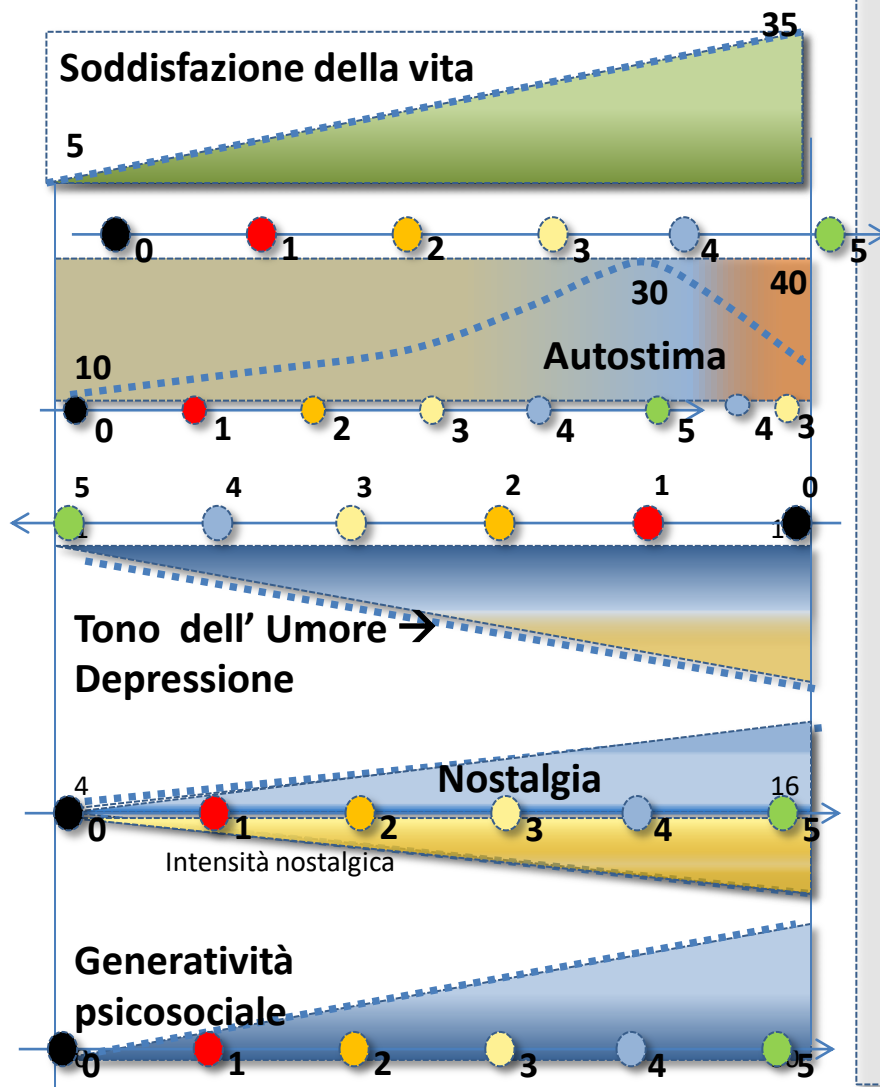
-2

+3

# Indicatori interiori

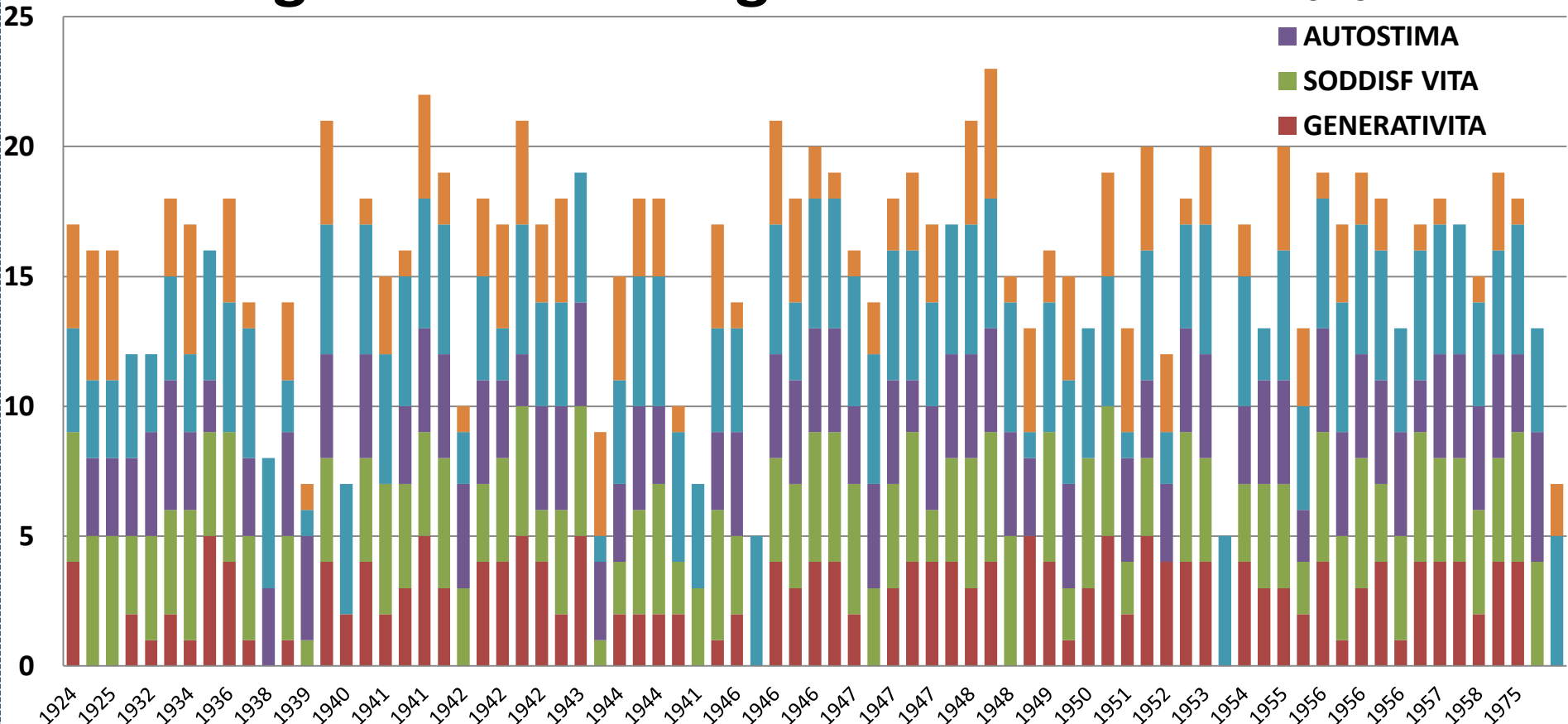


# Indicatori interiori

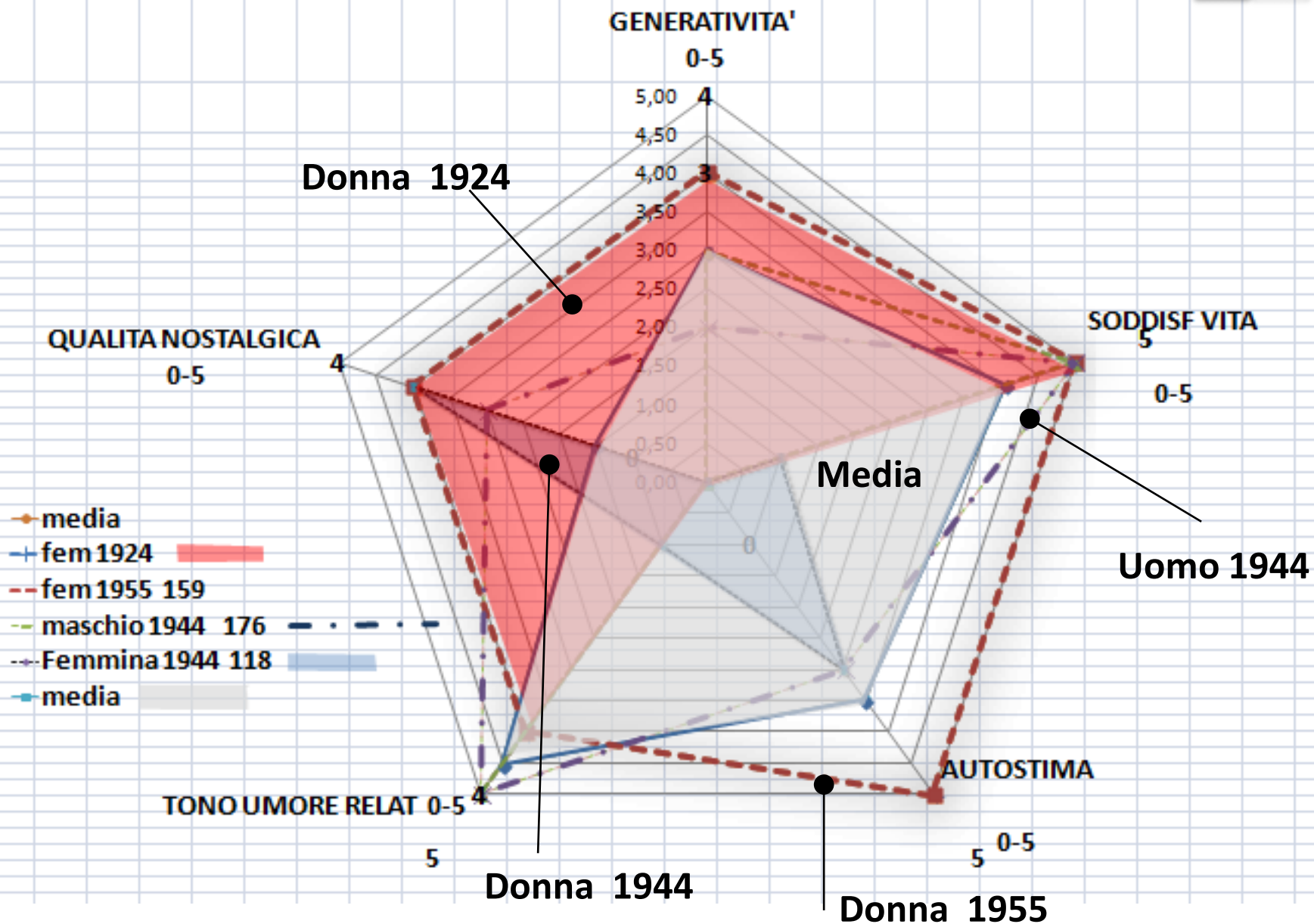




# Diagramma Psicologico Globale



# Diagramma Polare comparativo







# Sviluppo del Progetto



Progettazione ( e attivazione)  
dei servizi, dei processi per la  
qualità vita

Prevenzione  
disabilità

Promozione  
benessere

Assistenza  
malati gravi

Valorizzazione  
umana

Azione

Assistenza

Nuove comunità  
Valorizzazione

Analisi  
statistiche  
Processi  
stocastici  
Statistico-  
tecnologico

sanitario

sociale

**Innovazione di sistema**

psicologico

ambientale

Qualità  
dell'abitare

Paesaggio urbano  
micropaesaggio

Conoscenza del fenomeno  
dinamico : **benessere  
individuale , sociale e di vita**  
(quotidianità e sviluppo)

Conoscenza

ANCI - ATS ASL - RAS  
Comuni & Distretti  
Territoriali

Reti di  
Solidarietà

Condivisione e diffusione di un  
processo di **monitoraggio  
dinamico** del fenomeno

Coinvolgimento di reti solidali  
DENTRO il sistema pubblico

Organizzazione

# Osservatoriosenile.it



Comunicazione

www.osservatoriosenile.it

90%



spread

## Invecchiamento Attivo e Prevenzione Disabilità

Osservatorio età pre e senile per l'invecchiamento attivo e prevenzione disabilità

Il Progetto Osservatorio

Questionario multidominio

Compila il questionario

Dove siamo e Come contattarci



## Blog

### Convegno sul Progetto "Osservatorio e Reti di Servizi"

6 novembre 2018 - Pubblicato da: wp\_5604352 - Nella categoria: Uncategorized - Nessuna Risposta

Venerdì 30 novembre 2018 Ore 9,15 13.30 Creazione Osservatorio e Rete di Servizi per età senile e presenile Promozione del Benessere e Prevenzione delle Disabilità Fondazione di Sardegna via San Salvatore da Horta, 2 - Cagliari Dall'agenda semidefinita si può osservare che saranno presenti i rappresentanti delle amministrazioni comunali, il team di progetto e [...]

Leggi il seguito

## Articoli e News

Convegno sul Progetto "Osservatorio e Reti di Servizi"

Articolo su Sardiniapost

Completata la prima somministrazione dei questionari

**Grazie dell'attenzione,**  
non solo da parte mia, ma  
soprattutto da parte dalla  
comunità



Immagine durante  
l'indagine a  
Margine Rosso

**Carlo Crespellani Porcella**

[carlo@crespellani.it](mailto:carlo@crespellani.it)